

T.C.  
ANTALYA VALİLİĞİ  
İL MİLLİ EĞİTİM MÜDÜRLÜĞÜ  
KONYAALTI MEHMET ZEKİ BALCI MESLEKİ VE TEKNİK ANADOLU LİSESİ



**İSTİKLALMARŞI**

Korkma, sönmez bu şafaklarda yüzen al sancak;  
Sönmeden yurdumun üstünde tüten en son ocak.  
O benim milletimin yıldızıdır, parlayacak;  
O benimdir, o benim milletimindir ancak.

Çatma, kurban olayım, çehreni ey nazlı hilal!  
Kahraman ırkıma bir gül! Ne bu şiddet, bu celal?  
Sana olmaz dökülen kanlarımız sonra helal...  
Hakkıdır Hakk'a tapan milletimin istiklal!

Ben ezelden beridir hür yaşadım, hür yaşarım.  
Hangi çılgın bana zincir vuracakmış? Şaşarım!  
Kükremiş sel gibiyim, bendimi çiğner, aşarım.  
Yırtarım dağları, enginlere sığmam taşarım.

Garbın afakını sarmışsa çelik zırhlı duvar,  
Benim iman dolu göğsüm gibi serhaddim var.  
Ulusun, korkma! Nasıl böyle bir imanı boğar,  
"Medeniyet!" dediğin tek dişi kalmış canavar?

Arkadaş! Yurduma alçakları uğratma sakın.  
Siper et gövdeni, dursun bu hayasızca akın.  
Doğacaktır sana va'dettiği günler Hakk'ın...  
Kim bilir, belki yarın, belki yarından da yakın.

Bastığın yerleri "toprak!" diyerek geçme, tanı:  
Düşün altındaki binlerce kefensiz yatanı.  
Sen şehit oğlusun, incitme, yazıktır atanı:  
Verme, dünyaları alsan da, bu cennet vatanı.

Kim bu cennet vatanın uğruna olmaz ki feda?  
Şüheda fışkıracak toprağı sıksan, şüheda!  
Canı, canını bütün varım alsın da Hudâ,  
Elmesin tek vatanından beni dünyada cüda.

Ruhumun senden, İlahi, şudur ancak emeli:  
Değmesin mabedimin göğsüne namahram eli.  
Bu ezanlar ezanlar-ki şahadeleri dinin temeli  
Ebedi yurdumun üstünde benim inlemeli.

O zaman vعد ile bin secde eder-varsa-taşım,  
Her cerihandan, İlahi, boşanıp kanlı yaşım,  
Fıçkırır ruh-u mücerred gibi yerden na'şim;  
O zaman yükselerek arşa değer belki başım.

Dalgalar sen de şafaklar gibi ey şanlı hilal!  
Olsun artık dökülen kanlarımın hepsi helal!  
Ebediyen sana yok, ırkıma yok izmihlal:  
Hakkıdır, hür yaşamış bayrağımın hürriyet;  
Hakkıdır, Hakk'a tapan, milletimin istiklal!

Mehmet AKİ ERSOY

**Öğretmenler;  
Yeni Nesil Sizin  
Eseriniz Olacaktır.**

*Ş. Öztürk*

**GENÇLİĞE HITABE**

Ey Türk gençliği! Birinci vazifen, Türk İstikbalini, Türk Cumhuriyetini, İlelebet, muhafaza ve müdafaa etmektir.

Mevduiyetinin ve istikbalinin yegane temeli budur. Bu temel, seni, en kıymetli hazinendir. İstikbalde dahi, seni, bu hazineden, mahrum etmek isteyenek, dahili ve harici, bethahların olacaktır. Bir gün, istiklal ve cumhuriyeti müdafaa mecburiyetine düşersen, vazifeye atılmak için, içinde bulunacağın vaziyetini imkanı ve şeraitini düşünmeyeceksin! Bu imkan ve şerait, çok namussiz bir mahiyette tezahür edebilir. İstiklal ve cumhuriyetine kastetmek isteyenler, bütün dünyada emsali görülmemiş bir galibiyetin mümessili olabilirler. Cebren ve hile ile azaç vatanın, bütün kabileleri zapt edilmiş, bütün tersanelerine girilmiş, bütün ordularını dağıtmış ve memleketin her köşesi bilhale işgal edilmiş olabilir. Bütün bu şeraitten daha elim ve daha vahim olmak üzere, memleketin dahilinde, ihtidara sahip olanlar gâfil ve dâlelet ve hatta hyanet içinde bulunabilirler. Hatta bu ihtidara sahip olan şahsi menfaatlerini, müstevlerin siyasi emelleriyle tevhit edebilirler. Millet, fakir u zaruret içinde harap ve bîtap düşmüş olabilir.

Ey Türk İstikbalinin evladları! İşte, bu ahval ve şerait içinde dahi, vaziften; Türk istiklal ve cumhuriyetini kurtarmaktır! Muhtaç olduğun kudret, damarlarındaki asil kanda, mevcuttur!

*Ş. Öztürk*



## SUNUŞ

Bütün sosyal sistemler, varlıklarını etkin bir şekilde sürdürebilmek için kendilerini yenilemek ve deęişen koşullara uyum sağlamak zorundadır. Eđitim sisteminin de kendini yenilemesi, dünyadaki deęişme ve gelişmelere paralel olarak en önemli alt yapısını oluşturan okulların yeniden yapılandırılması, ülkenin kalkınmasını sağlayacak eğitilmiş beyin gücünü yetiştirmek bakımından büyük önem taşımaktadır. Okul Gelişim Yönetim Ekibimiz okulumuza özgü hazırlamış ve OGYE tarafından son şekli verilerek uygulamaya konmuştur. Stratejik plan ile okulumuzun plânlı gelişiminin yanında , sistemli bir yaklaşımla öğrencilere ; çok yönlü , soyut , eleştirel , yaratıcı , özgür düşünme , problem çözme ve iletişim becerileri kazandırılarak kendilerini kanıtlamaları amaçlanmaktadır.

Stratejik planımızda ayrıcalıklı okullar ve seçilmiş öğrenciler yerine “ **Her öğrenci öğrenebilir.**” inancıyla bütün öğrencilerin başarısını arttırmak ön plâna çıkarılmıştır. Stratejik planımızda eğitimde yükselen değerler olan; **öğrenci merkezli eğitim anlayışı, istenilen niteliklerdeki öğrenci çıktısına ulaşma, sürekli ve plânlı gelişimle** okullardaki anlayış ve işleyişin deęişmesi hedeflenmiştir.

Bu süreçte, paylaşımcı, etkili bir yönetim anlayışı ile sürekli bir iş birliğine dayalı ekip çalışmasının okul kültürüne yerleşmesi gerekmektedir. Bu da öğrencilere “ **öğrenmeyi öğreten**” eğitimde kalitenin vazgeçilmez koşulu ve sınıfın lideri olan öğretmenlerle okuldaki öğrenmeyi etkili ve anlamlı kılan , işleri kolaylaştıran lider yöneticilerin çabalarıyla mümkün olabilecektir.

Okulumuzu daha etkili, verimli ve çağdaş bir yapılanma sürecine çekmek, öğrencilerimize bilgi toplumunun gereęi olan tüm davranışları kazandırmak yolunda çalışacağına inandığım Mehmet Zeki Balcı Mesleki ve Teknik Anadolu lisesi çalışanlarına üstün başarılar diliyorum.

Mithat SUAKAR  
Okul Müdürü

# İçindekiler

*Sunuş* ..... 3

*İçindekiler* ..... 4

**BÖLÜM I: GİRİŞ ve PLAN HAZIRLIK SÜRECİ** ..... 5

**BÖLÜM II: DURUM ANALİZİ** ..... 12

*Okulun Kısa Tanıtımı* ..... 12

*Okulun Mevcut Durumu: Temel İstatistikler* ..... 13

*Uygulanmakta Olan Stratejik Planın Değerlendirilmesi (2015-2019)* ..... 8

**PAYDAŞ ANALİZİ** ..... 18

*GZFT (Güçlü, Zayıf, Fırsat, Tehdit) Analizi* ..... 123

*Gelişim ve Sorun Alanları* ..... 26

**BÖLÜM III: GELECEĞE YÖNELİM (MİSYON, VİZYON VE TEMEL DEĞERLER-AMAÇ HEDEFLER)** ..... 29

*Misyonumuz* ..... 29

**TEMA I: EĞİTİM VE ÖĞRETİME ERİŞİM** ..... 32

**TEMA II: EĞİTİM VE ÖĞRETİMDE KALİTENİN ARTIRILMASI** ..... 34

**TEMA III: KURUMSAL KAPASİTE** ..... 36

**IV. BÖLÜM : MALİYETLENDİRME** ..... 40

**V.BÖLÜM : İZLEME VE DEĞERLENDİRME** ..... 41

## GİRİŞ

Milli Eğitim sistemimiz ülkemizin birlik ve bütünlüğü içinde ekonomik, sosyal ve kültürel kalkınmasını desteklemek, hızlandırmak, Türk milletini çağdaş uygarlığın yapıcı, yaratıcı ve seçkin bir ortağı yapmak ve bilgi toplumuna dönüştürmek temel amacdır. Eğitim-öğretim kurumlarının bu amaçları gerçekleştirilebilmesi için mutlaka yeni yaklaşımlar ve uygulamaların takip edildiğı, yapıldığı yerler haline gelmesi zorunludur.

Konyaaltı Mehmet Zeki Balcı Mesleki ve Teknik Anadolu Lisesi ailesi olarak idare-öğretmen-veli-sektör işbirliğı ile çağın ve toplumumuzun ihtiyaçlarına cevap verecek çalışkan, araştırmacı, üretken, vatan ve milletini seven, Atatürk'ün gösterdiği hedeflere ulaşmayı amaç edinmiş bir gençlik yetiştirmeyi amaçlıyoruz. Okulumuz nitelikli eleman ihtiyacını karşılamak ve bu alandaki yüksek öğrenime öğrenci yetiştirmek amacı ile beraber Türk kültürünü de yabancı misafirlerimize en iyi bir şekilde tanıtmak ve temsil etmeyi görev edinmektedir. Mesleğe eleman kazandırmak yanında yükseköğretime de öğrencilerimizin devamı için çalışmalar sürdürölmektedir.

Okulumuz Stratejik Planının hazırlanmasında emeğı geçen bütün paydaşlarımıza teşekkürlerimizi sunarız. Saygılarımızla.

**Stratejik Plan Hazırlama Ekibi**

## BÖLÜM I: GİRİŞ ve PLAN HAZIRLIK SÜRECİ

2019-2023 dönemi stratejik plan hazırlanması süreci Üst Kurul ve Stratejik Plan Ekibinin oluşturulması ile başlamıştır. Ekip tarafından oluşturulan çalışma takvimi kapsamında ilk aşamada durum analizi çalışmaları yapılmış ve durum analizi aşamasında paydaşlarımızın plan sürecine aktif katılımını sağlamak üzere paydaş anketi, toplantı ve görüşmeler yapılmıştır.

Durum analizinin ardından geleceğe yönelim bölümüne geçilerek okulumuzun amaç, hedef, göstere ve eylemleri belirlenmiştir. Çalışmaları yürüten ekip ve kurul bilgileri altta verilmiştir.

Üst Kurul Bilgileri		Ekip Bilgileri	
Adı Soyadı	Unvanı	Adı Soyadı	Unvanı
MİTHAT SUAKAR	Müdür	Güneş Günay	Müdür Yardımcısı
RAŞİDE SEZER	Müdür Yardımcısı	İlker Şener	KON.SEY.HİZM.ALAN ŞEFİ
GÜLTEKİN SİNCAR	Öğretmen Üye	Özden Er	YİY.İÇ.HİZ.ALAN ŞEFİ
SÜLEYMAN SEKİN	Okul-Aile Birliği Bşk.	Hayriye Uslu	Öğretmen
EMEL ŞEN AYDEMİR	Yönetim Üyesi	Emel Şen Aydemir	Üye
		Süleyman Sekin	Gönüllü veli

### Okul Künyesi

Okulumuzun temel girdilerine ilişkin bilgiler altta yer alan okul künyesine ilişkin tabloda yer almaktadır.

#### Temel Bilgiler Tablosu- Okul Künyesi

İli:	Antalya	İlçesi:	Konyaaltı		
Adres:	Gürsu mah. 310 sok. no 4	Coğrafi Konum (link)*:	36.902292-30.544730		
Telefon Numarası:	0242 229 80 64/65	Faks Numarası:	0242 229 80 60		
e- Posta Adresi:	758325@meb.k12.tr	Web sayfası adresi:	http://zekibalcimtl.meb.k12.tr		
Kurum Kodu:	758325	Öğretim Şekli:	Tam Gün Eğitim		
Okulun Hizmete Giriş Tarihi :	2014	Toplam Çalışan Sayısı *	37		
Öğrenci Sayısı:	Kız	107	Öğretmen Sayısı	Kadın	18
	Erkek	174		Erkek	7
	Toplam	281		Toplam	25
Derslik Başına Düşen Öğrenci Sayısı :	35	Şube Başına Düşen Öğrenci Sayısı :	35		
Öğretmen Başına Düşen Öğrenci Sayısı :	11	Şube Başına 30'dan Fazla Öğrencisi Olan Şube Sayısı :	5		
Öğrenci Başına Düşen Toplam Gider		Öğretmenlerin Kurumdaki Ortalama Görev	5 YIL		

KONYAALTI MEHMET ZEKİ BALCI MESLEKİ VE TEKNİK ANADOLU LİSESİ

Miktarı*		Süresi :	
----------	--	----------	--

### Çalışan Bilgileri

Okulumuzun çalışanlarına ilişkin bilgiler altta yer alan tabloda belirtilmiştir.

### Çalışan Bilgileri Tablosu

Unvan	Erkek	Kadın	Toplam
Okul Müdürü ve Müdür Yardımcısı	5	2	3
Sınıf Öğretmeni	0	0	0
Branş Öğretmeni	25	18	7
Rehber Öğretmen	1	0	1
İdari Personel	2	1	1
Yardımcı Personel	3	2	1
Güvenlik Personeli	1	1	0
<b>Toplam Çalışan Sayıları</b>	<b>37</b>	<b>24</b>	<b>13</b>

### Okulumuz Bina ve Alanları

Okulumuzun binası ile açık ve kapalı alanlarına ilişkin temel bilgiler altta yer almaktadır

### Okul Yerleşkesine İlişkin Bilgiler

Okul Bölümleri *		Özel Alanlar	Var	Yok
Okul Kat Sayısı	3	Çok Amaçlı Salon	X	
Derslik Sayısı	8	Çok Amaçlı Saha		X
Derslik Alanları (m2)	42	Kütüphane		X
Kullanılan Derslik Sayısı	8	Fen Laboratuvarı		X
Şube Sayısı	10	Bilgisayar Laboratuvarı		X
İdari Odaların Alanı (m2)	20	İş Atölyesi	X	
Öğretmenler Odası (m2)	50	Beceri Atölyesi		X
Okul Oturum Alanı (m2)		Pansiyon		X
Okul Bahçesi (Açık Alan)(m2)	8200			
Okul Kapalı Alan (m2)	2400			
Sanatsal, bilimsel ve sportif amaçlı toplam alan (m <sup>2</sup> )	0			
Kantin (m2)	0			
Tuvalet Sayısı	7			
Diğer (.....)	.....			

### Sınıf ve Öğrenci Bilgileri

Okulumuzda yer alan sınıfların öğrenci sayıları alttaki tabloda verilmiştir.

Sınıfı	Kız	Erkek	Toplam
--------	-----	-------	--------

9/A Sınıfı	13	23	36
9/B Sınıfı	13	20	33
9/C Sınıfı	15	19	34
10/A Sınıfı	6	10	16
10/B Sınıfı	12	12	24
11/A Sınıfı	4	8	12
11/B Sınıfı	13	9	22
12/A Sınıfı	14	13	27
12/B Sınıfı	8	30	38
12/C Sınıfı	9	28	37

\*Sınıf sayısına göre istenildiği kadar satır eklenebilir.

### Donanım ve Teknolojik Kaynaklarımız

Teknolojik kaynaklar başta olmak üzere okulumuzda bulunan çalışır durumdaki donanım malzemesine ilişkin bilgiye alttaki tabloda yer verilmiştir.

### Teknolojik Kaynaklar Tablosu

<b>Akıllı Tahta Sayısı</b>	0	<b>TV Sayısı</b>	0
<b>Masaüstü Bilgisayar Sayısı</b>	12	<b>Yazıcı Sayısı</b>	6
<b>Taşınabilir Bilgisayar Sayısı</b>	3	<b>Fotokopi Makinası Sayısı</b>	1
<b>Projeksiyon Sayısı</b>	3	<b>İnternet Bağlantı Hızı</b>	FİBER

### Gelir ve Gider Bilgisi

Okulumuzun genel bütçe ödenekleri, okul aile birliği gelirleri ve diğer katkılarda dâhil olmak üzere gelir ve giderlerine ilişkin son iki yıl gerçekleşme bilgileri alttaki tabloda verilmiştir.

Yıllar	Gelir Miktarı	Gider Miktarı
2016	159000	159000
2017	176000	176000



## UYGULANMAKTA OLAN STRATEJİK PLANIN DEĞERLENDİRİLMESİ (2015-2019)

Okul Müdürlüğümüz 2015-2019 Stratejik Planında yer alan amaç ve hedefler hazırlanan performans programları vasıtasıyla gerçekleştirilmeye çalışılmıştır. 2015-2019 Stratejik Planı döneminde genel olarak hedeflerde iyileşme sağlandığı, stratejik yönetime ilişkin farkındalık düzeyinin yükseldiği ve kalitenin arttığı gözlemlenmiştir.

2015-2019 stratejik planımız içerisinde yer alan hedeflerimiz arasında yer alan; Öğrencilerin ağırlıklı not ortalamalarını artırarak teşekkür ve takdir belgesi alan öğrenci sayısını artırmak. Öğrencilerin YGS-LYS puanlarını artırarak, daha çok öğrencinin ön lisans ve lisans programlarına gitmelerini sağlamak, Hazırlanan veya var olan AB Projelerine ortak olarak öğrenci ve öğretmenlerimizin yabancı dil becerilerini geliştirmek ve arttırmak, eğitimde iyi uygulamaları yerinde görerek, kendi okulumuzda da benzerlerini adapte etme hedefleri ile ilgili olarak;

Öğrencilerin ağırlıklı not ortalamalarını artırarak teşekkür ve takdir belgesi alan öğrenci sayısını artırmak hedefini gerçekleştirmeye yönelik belirlenen faaliyetlerin ve stratejilerin tamamı yapılmıştır. Performans göstergelerine ait izleme ve değerlendirme sonucunda tüm performans göstergelerinde makul düzeyde belirlenen hedef oranına ulaşılmıştır. Planlı ve verimli ders çalışma konularında öğrencilerimiz bilgilendirilmiştir. Sınav kaygısı, ergenlerle sağlıklı iletişim konularında aile eğitimleri seminerleri düzenlenmiştir. Akademik başarıyı artırmak amacıyla I. ve II. Dönem olmak üzere yetiştirme kursları açılarak öğrencilerin istedikleri öğretmenlerden ders almaları sağlanmış ve böylelikle öğrenci başarıları arttırılarak hedefe ulaşılmıştır. Ulusal mesleki yarışmalara katılım özendirilmiş ve öğrencilerimiz bu yarışmalara katılarak ödüller almaları sağlanmıştır. Ancak 1 adet AB projesi onaylanmıştır 2019 yılında proje gerçekleştirilecektir. Şu anda gerekli çalışmalar devam etmektedir. Bundan sonraki stratejik plan döneminde daha fazla AB projesinin yapılarak katılımın artırılması için çalışma yapılmasına gayret edilecektir. Okulumuzda Kazakistan Almatı şehri 13 numaralı Meslek Lisesi ile okulumuz arasında Kardeş Okul projesi uygulanmaktadır.

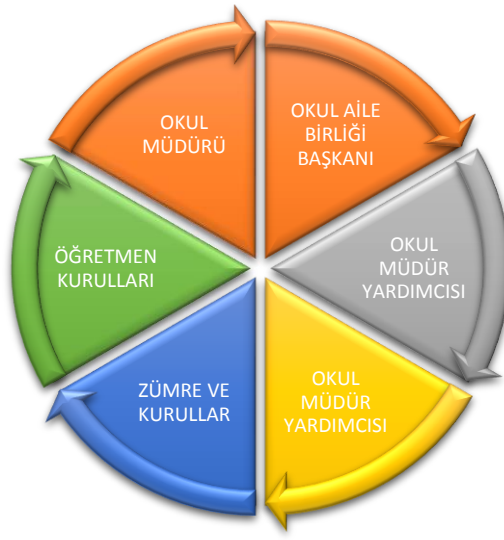
Turizm sektörünün talep ettiği becerilere sahip bireyler yetiştirilerek eğitim kurumlarımızdan mezun olan öğrencilerimizin istihdamı sağlanmaktadır.2019 -2023 stratejik planında mesleki ve akademik eğitim sonrasında mezunlarımızın hem üniversite eğitimine hem de istihdama yerleştirilme çabamız devam edecektir. Her yönden kendisini yetiştirmiş, başarılı, üst eğitilmiş bir personel yapısının oluşturulması hedeflenmektedir.

Okulumuz **GZFT** Analizi, performans sonuçlarına ve algısal sonuçlara dayalı olarak hazırlandı. Mevcut durumuna yönelik algısal sonuçları belirlemek üzere okulumuzda çalışan personele **Çalışan Memnuniyet** anketi uygulanmıştır. Toplanan formlardaki güçlü, zayıf yönler ve fırsatlar, tehditlerimiz stratejik plan koordinasyon ekibi tarafından puanlanmış ve en fazla puan alanlar **GZFT** analizine alınmıştır. Durum Analizi kapsamında tarihsel gelişim, mevzuat analizi, faaliyet alanları, ürün ve hizmetler, kurum içi ve kurum dışı analizler, gelişim alanlarının belirlenmesi çalışmaları da yapılmıştır.

Stratejik Planının hazırlanması sürecinde Stratejik Plan Ekibi tarafından okulumuz yöneticileri öğretmenlerine ve çalışanlarına eğitim verilerek eksiklikler giderilmiştir.

## PAYDAŞ ANALİZİ

Kurumumuzun temel paydaşları öğrenci, veli ve öğretmen olmakla birlikte eğitimin dışsal etkisi nedeniyle okul çevresinde etkileşim içinde olunan geniş bir paydaş kitlesi bulunmaktadır. Paydaşlarımızın görüşleri anket, toplantı, dilek ve istek kutuları, elektronik ortamda iletilen önerilerde dâhil olmak üzere çeşitli yöntemlerle sürekli olarak alınmaktadır.



## PAYDAŞ ANALİZİ

Paydaş anketlerine ilişkin ortaya çıkan temel sonuçlara altta yer verilmiştir \* :

2019-2023 Stratejik Plan hazırlıkları çerçevesinde, kurumun mevcut durumuna ve gelecekteki öngörülerine yönelik görüş ve değerlendirmeleri için yapılan anketlerin sonuçları aşağıda sunulmuştur.

Öğrenci Anketi Sonuçları:		Kesinlikle
1	Öğretmenlerimle ihtiyaç duyduğumda rahatlıkla görüşebilirim.	35
2	Okul müdürü ile ihtiyaç duyduğumda rahatlıkla görüşebiliyorum.	25
3	Okulun rehberlik servisinden yeterince yararlanabiliyorum.	45
4	Okula ilettiğimiz öneri ve isteklerimiz dikkate alınır.	22
5	Okulda kendimi güvende hissediyorum.	47
6	Okulda öğrencilerle ilgili alınan kararlarda bizlerin görüşleri alınır.	19
7	Öğretmenler yeniliğe açık olarak derslerin işlenişinde çeşitli yöntemler kullanmaktadır.	19
8	Derslerde konuya göre uygun araç ve gereçler kullanılmaktadır.	37
9	Teneffüslerde ihtiyaçlarımı giderebiliyorum.	29
10	Okulun içi ve dışı temizdir.	45
11	Okulun binası ve fiziki mekanlar yeterlidir.	14
12	Okul kantininde satılan malzemeler sağlıklı ve güvenlidir.	39
13	Okulumuzda yeterli miktarda sanatsal ve kültürel faaliyetler düzenlenmektedir.	38

## Öğretmen Anketi Sonuçları:

Öğretmen Anketi Sonuçları:		Kesinlikle
1	Okulumuzda alınan kararlar çalışanlarımızın katılımıyla alınır.	4
2	Kurumdaki tüm duyurular çalışanlara zamanında iletilir.	10
3	Her türlü ödüllendirmede adil olma, tarafsızlık ve objektiflik esastır.	7
4	Kendimi, okulun değerli bir üyesi olarak görürüm.	6
5	Çalıştığım okul bana kendimi geliştirme imkanı tanımaktadır.	15
6	Okul teknik araç ve gereç yönünden yeterli donanıma sahiptir.	3
7	Okulda çalışanlara yönelik sosyal ve kültürel faaliyetler düzenlenir.	6
8	Okulda öğretmenler arasında ayırım yapılmamaktadır.	2
9	Okulumuzda yerelde ve toplum üzerinde olumlu etki bırakacak çalışmalar yapılmaktadır.	17
10	Yöneticilerimiz yaratıcı ve yenilikçi düşünceleri üretilmesini teşvik etmektedir.	20
11	Yöneticiler okulun vizyonunu, stratejilerini iyileştirmeye açık alanlarını vs.. çalışanlarla paylaşır.	12
12	Okulumuzda sadece öğretmenlerin kullanımına tahsis edilmiş yerler yeterlidir.	15
13	Alanıma ilişkin yenilik ve gelişmeleri takip eder ve kendimi güncellerim.	18

## Veli Anketi Sonuçları:

VELİ Anketi Sonuçları:		Kesinlikle
1	Okul çalışanlarıyla ihtiyaç duyduğumda rahatlıkla görüşebilirim.	47
2	Bizi ilgilendiren okul durumlarını zamanında öğreniyorum.	49
3	Öğrencimle ilgili konularda okulda rehberlik hizmeti alabiliyorum.	35
4	Okula ilettiğimiz istek ve şikayetlerimiz dikkate alınıyor.	22
5	Öğretmenler yeniliğe açık olarak derslerin işlenişinde çeşitli yöntemler kullanmaktadır.	9
6	Okulda yabancı kişilere karşı güvenlik önlemleri alınmaktadır.	30
7	Okulda bizleri ilgilendiren kararlarda görüşlerimiz dikkate alınır.	24

8	E okul veli bilgilendirme sistemi ile okulun internet sayfasını düzenli olarak takip ediyorum.	42
9	Çocuğumun okulunu sevdiğini ve öğretmenleri ile iyi anlaşmış olduğunu düşünüyorum.	33
10	Okul teknik araç ve gereç yönünden yeterli donanıma sahiptir.	24
11	Okul her zaman temiz ve bakımlıdır.	18
12	Okul binası ve diğer fiziki mekanları yeterlidir.	24
13	Okulumuzda yeterli miktarda sanatsal ve kültürel faaliyetler düzenlenmektedir.	9

#### GZFT (Güçlü, Zayıf, Fırsat, Tehdit) Analizi \*

Okulumuzun temel istatistiklerinde verilen okul künyesi, çalışan bilgileri, bina bilgileri, teknolojik kaynak bilgileri ve gelir gider bilgileri ile paydaş anketleri sonucunda ortaya çıkan sorun ve gelişime açık alanlar iç ve dış faktör olarak değerlendirilerek GZFT tablosunda belirtilmiştir. Dolayısıyla olguyu belirten istatistikler ile algıyı ölçen anketlerden çıkan sonuçlar tek bir analizde birleştirilmiştir.

Kurumun güçlü ve zayıf yönleri donanım, malzeme, çalışan, iş yapma becerisi, kurumsal iletişim gibi çok çeşitli alanlarda kendisinden kaynaklı olan güçlülükleri ve zayıflıkları ifade etmektedir ve ayrımda temel olarak okul müdürü/müdürlüğü kapsamında bakılarak iç faktör ve dış faktör ayrımı yapılmıştır.

#### İçsel Faktörler \*

##### Güçlü Yönler ( OKUL/KURUM İÇİ SÜREÇLERİ İÇERİR)

Öğrenciler	Öğrencilerimizin hazır bulunuşluk düzeylerinin yüksek olması(örnektir)
Çalışanlar	Genç, dinamik,gelişime ve değişime açık güçlü bir ekibin varlığı.
Veliler	Okulumuz bünyesindeki Okul Aile Birliğinin okul yönetimiyle etkin çalışması
Bina ve Yerleşke	Teknolojik alt yapı ve donanımın yeterli olması,
Donanım	Okullarımızda Fiber internetin olması

##### Zayıf Yönler

Öğrenciler	Okuma alışkanlığının az olması
Çalışanlar	
Veliler	Ailelerin büyük çoğunluğunun parçalanmış aile olması
Bina ve Yerleşke	Okul bahçesinin yeterli olmaması ve etkili kullanılamaması. Atölyelerin yetersiz olması
Donanım	Okul Bilgisayar Labaratuvarının olmaması
Bütçe	Veli desteğinin çevredeki diğer okullara göre düşük olması. Maddi kaynak yetersizliği

## 2. BÖLÜM

### DURUM ANALİZİ



#### MEHMET ZEKİ BALCI MESLEKİ ve TEKNİK ANADOLU LİSESİ STRATEJİK PLANI MEVCUT DURUM ANALİZİ

##### 2.1 TARİHSEL GELİŞİM

###### *Mehmet Zeki Balcı Mesleki ve Teknik Anadolu Lisesi Tarihsel Gelişimi :*

Konyaaltı Mehmet Zeki Balcı Mesleki ve Teknik Anadolu Lisesi, turizm alanındaki nitelikli eleman ihtiyacını karşılamak ve bu alandaki yüksek öğrenime öğrenci yetiştirmek amacıyla 2014 yılında Milli Eğitim Bakanlığı Ticaret ve Turizm Öğretimi Genel Müdürlüğü'ne bağlı olarak eğitim ve öğretime başlamıştır.

Okulumuz öğrencileri 3308 sayılı Mesleki Eğitim Kanunu ve Ortaöğretim Kurumları Yönetmeliği hükümleri çerçevesinde Okulumuz öğrencileri 10 ve 11. sınıflarda iki kez Nisan ve Eylül ayları arasında KONYAALTI MEHMET ZEKİ BALCI MESLEKİ VE TEKNİK ANADOLU LİSESİ

Antalya ili içerisindeki seçkin işletmelerde kendi alanlarında “İşyeri Beceri Eğitimine” (STAJ) gideceklerdir. Öğrencilerimizin 6 ay okul ve 5 ay işletme beceri eğitimi yapması esastır. Beceri eğitim başlangıç ve bitişlerinde 15’er gün tatil yaparlar. Öğrencilerimiz bu stajları boyunca sigortalanmakta ve asgari ücretin 2/3’ü oranında ücret alacaklardır

## 2.2 YASAL YÜKÜMLÜLÜKLER VE MEVZUAT ANALİZİ

### 3 Yasal Yükümlülükler

Okulumuz Antalya Konyaaltı Mehmet Zeki Balcı Mesleki ve Teknik Anadolu Lisesi Milli Eğitim Bakanlığına bağlı bir devlet okuludur. Bu sebeple eğitim felsefemizi ve hedeflerimizi oluştururken 1739 sayılı yasa ile belirtilen “Milli Eğitimin Genel Amaçları ve Temel İlkeleri” ne uygun olması zorunluluğunu tüm yaklaşımlarımızda dikkate almaktayız.

2019-2020 Öğretim yılından itibaren Milli Eğitim Bakanlığımız ile Turizm Bakanlığımızın yapmış olduğu bir protokol sonucu pilot okul olmamız sebebiyle, Bakanlığımız tarafından oluşturulacak yeni program okulumuzda uygulanacaktır. Öğrenciler LYS sınavı ve sonrasında yapılacak mülakat sınavı sonucuna göre okulumuza kayıt hakkı kazanabileceklerdir. Kayıt hakkı kazanacak öğrencilerin turizm sektöründe istihdam edilmeleri engelleyebilecek bir problemlerinin olup olmadığı ve turizm sektörüne yatkın olup olmadıkları sağlık raporuyla belgelendirmeleri gerekli olacaktır.

Öğrencilerin alan seçimleri başarı ve tercihlerine göre 9. Sınıfın sonunda, dal seçimleri ise 10. Sınıfın sonunda yapılmaktadır. Mevcut durumda okulumuzda yabancı dil İngilizcedir. Gelecek yıldan itibaren uygulanacak sistemde ise okutulacak yabancı diller ve yabancı dil öğretiminin sektörün ihtiyacını giderecek düzeye getirilebilmesi için Bakanlığımız düzeyinde planlamalar sürdürülmektedir.

### **Okulumuzdaki alan ve dallar aşağıdaki şekildedir:**

ALAN	DAL
KONAKLAMA VE SEYAHAT HİZMETLERİ	-ÖNBÜRO
YİYECEK İÇECEK HİZMETLERİ	-MUTFAK

## İSTATİSTİKİ VERİLER

(EK-1) 2018-2019 YILI KONYAALTI M.ZEKİ BALCI MESLEKİ VE TEKNİK ANADOLU LİSESİ MÜDÜRLÜĞÜNE BAĞLI ÇALIŞANLARIN NORM, MEVCUT TABLOSU

Okul Müdürü	Müdür Yardımcısı	Öğretmen	Memur	Hizmetli	TOPLAM
1	4	25	1	1	32

(EK-2) GENEL İDARE, TEKNİK, SAĞLIK VE YARDIMCI HİZMETLER SINIFINDAKİ PERSONEL DURUMU

EĞİTİM ÖĞRETİM DIŞI PERSONEL DURUMU

PERSONEL GÖREV VE ÜNVANI	NORM	MEVCUT DURUM	İHTİYAÇ
Genel İdare Hizmetleri	2	2	-
Teknik Hizmetler Sınıfı	1	1	-
Sağlık Hizmetleri Sınıfı	-	-	-
Yardımcı Hizmetler Sınıfı	1	1	2
Öğretmen	26	25	1
TOPLAM	30	29	3

DiĞER STATÜLER

TÜRÜ	MEVCUT		
Geçici Personel (657 4/C)	-		
Sürekli İşçi	-		
Ders Karşılığı Ücretli Öğretmen	3		
Hizmet Satın Alma Yoluyla Çalıştırılan Personel Sayısı	Temizlik	Şoför	Güvenlik
Hizmet Satın Alma : 0 İŞKUR: 3 Toplam: 3	2	-	1

**(Ek- 3) 2015-2016 EĞİTİM ÖĞRETİM YILI ÖZEL KURUMLARIN DERSLİK/ÖĞRETMEN/ÖĞRENCİ SAYILARI**

OKUL TÜRÜ	DERSLİK SAYISI	ÖĞRETMEN SAYISI	ERKEK ÖĞRENCİ SAYISI	KIZ ÖĞRENCİ SAYISI	TOPLAM
Mesleki ve Teknik Lise	8	26	174	107	281

**(Ek-4) ÖĞRETMEN VE DERSLİK BAŞINA DÜŞEN ÖĞRENCİ SAYISI**

EĞİTİM-ÖĞRETİM YILI		2017-2018	2018-2019
Derslik Başına Düşen Öğrenci Sayısı	Ortaöğretim	34	35
Bir Öğretmene Düşen Öğrenci Sayısı	Ortaöğretim	10	11

**(EK-5) OKULUMUZDA SON İKİ YILDABURS ALAN- ÖĞRENCİ SAYILARI**

EĞİTİM-ÖĞRETİM YILI	Toplam Öğrenci Sayısı	Burs Alan Öğrenci Sayısı (Resmi)	Burs Alan Öğrenci%
2018-2019	281	1	0,2

**(EK-6) OKULUMUZDA BULUNAN ÖĞRENCİ YURTLARININ ÖĞRENCİ SAYILARI**

ÖĞRENİM TÜRÜ	YURT SAYISI				KAPASİTE	BARINAN ÖĞRENCİ SAYISI				DOLULUK ORANI
	Kız	Erkek	Karma	Toplam		Kız	Erkek	Karma	Toplam	
Ortaöğretim	-	-	-	-	--	-	-	-	-	-
Yükseköğretim										
<b>Toplam</b>										

**(Ek-7) OKULUMUZDA BULUNAN BT SINIF SAYISI**

OKUL	ORTAÖĞRETİM
BT Sınıfı Olan Sınıf Sayısı	0



(EK-8) OKULUMUZDA BULUNAN ADSL BAĞLANTISI SAYISI		
Okul Türü	ADSL Bağlantı Sayısı	VSAT Uydu Bağlantı Sayısı
Mesleki Ortaöğretim	1	-

(EK-9) FATİH PROJESİ TABLET BİLGİSAYAR, ETKİLEŞİMLİ TAHTA VE ÇOK AMAÇLI YAZICI SAYILARI			
Okul Türü	Tablet Bilgisayar Sayısı	Etkileşimli Tahta Sayısı	Çok Amaçlı Yazıcı
Mesleki Ortaöğretim	0	0	0

(EK-10) 2018-2019 OKULUMUZDAKİ DERSLİK-ÖĞRETMEN-ÖĞRENCİ SAYILARI					
	Okul Sayısı	Derslik Sayısı	Öğrenci Sayısı	Öğretmen Sayısı	Derslik Başına Düşen Öğrenci Sayısı
Mesleki Ortaöğretim	1	8	281	26	35
<b>Toplam</b>	1	8	281	26	35

(EK-11) OKULUMUZDA SON İKİ EĞİTİM ÖĞRETİM YILINDA SINIF TEKRARI YAPAN ÖĞRENCİ SAYISI VE ORANLARI									
Okul Türü				2017-2018 Eğitim Öğretim Yılı			2018-2019 Eğitim Öğretim Yılı		
	Öğrenci Sayısı	Sınıf Tekrar Eden Öğrenci Sayısı	Oran %	Öğrenci Sayısı	Sınıf Tekrar Eden Öğrenci Sayısı	Oran %	Öğrenci Sayısı	Sınıf Tekrar Eden Öğrenci Sayısı	Oran %
Mesleki ve Teknik Lise				278	0	0	281	0	0

<b>Toplam</b>				278	0	0	281	0	0
---------------	--	--	--	-----	---	---	-----	---	---

#### (EK-12) DEVAMSIZLIKTAN KALMA ORANLARI

Okul Türü				2017-2018 Eğitim Öğretim Yılı			2018-2019 Eğitim Öğretim Yılı		
	Öğrenci Sayısı	Kalan Öğrenci Sayısı	Ortalama %	Öğrenci Sayısı	Kalan Öğrenci Sayısı	Ortalama %	Öğrenci Sayısı	Kalan Öğrenci Sayısı	Ortalama %
Mesleki Ortaöğretim				278	5	1,8	281	10	3,55
<b>Toplam</b>				278	5	1,8	281	10	3,55

#### (EK-13) OKULUMUZDA SON İKİ EĞİTİM ÖĞRETİM YILI DİSİPLİN CEZASI ALAN ÖĞRENCİ SAYILARI

Okul Türleri	Öğretim Yılı	Öğrenci Sayısı	Ceza Türü				Toplam	Oran %
			Kınama	Okuldan Kısa Süreli Uzaklaştırma	Okuldan Tasdikname İle Uzaklaştırma	Örgün Eğitim Dışına Çıkarma		
Mesleki Ortaöğretim	2017-2018		0	0	0	0	0	0
	2018-2019		1	2	0	0	3	1,06

### 2.3 FAALİYET ALANLARI İLE SUNULAN HİZMETLER

#### Strateji Geliştirme

#### FAALİYET ALANI: EĞİTİM -ÖĞRETİM

##### Hizmet-1 Eğitim Öğretim

- Eğitimin Planlanması
- Programların Uygulanması
- Ölçme ve Değerlendirme ve Sınav Hizmetleri
- Sınıf Geçme Uygulamaları
- Ödül ve Disiplin İşlemleri

##### Hizmet-2 Staj

- İşletmelerde Beceri Eğitimi

##### Hizmet-3 Proje Çalışmaları

- Kardeş Okul Projesi
- İLBAP
- Proje Tabanlı Beceri Yarışması
- AB Gençlik Projeleri
- AB Projeleri
- Değerler Eğitimi

#### FAALİYET ALANI: YÖNETİM İŞLERİ

##### Hizmet-1 Öğrenci İşleri Hizmeti

- Kayıt- Nakil İşleri
- Devam-Devamsızlık
- Sınıf Geçme
- Sevk ve İzin İşlemleri
- Sağlık ve Beslenme Hizmetleri
- Güvenlik Hizmetleri
- Burs Hizmetleri

##### Hizmet-2 Personel Hizmetleri

- Derece Terfi
- Hizmet İçi Eğitim
- Özlük Hakları
- Geçici Personel
- Hizmet Satın Alma

##### Hizmet-3 Kaynak Yönetimi

- **Finansal Kaynakların Yönetimi**
  - Bütçe Hazırlama
  - Satın Alma
  - Hizmet Satın Alma
  - Ödemeler
- **Fiziksel Kaynakların Yönetimi**

- Erasmus K2 AB Projesi
- İşbaşında Öğren Projesi

- Temizlik
- Bakım-Onarım
- Bina ve Bölümlerin Kullanımı

#### **Hizmet–5 Rehberlik Hizmetleri**

- Veli
- Öğrenci
- Öğretmen

#### **FAALİYET ALANI: MESLEK EDİNDİRME**

#### **Hizmet–6 Sosyal-Kültürel Etkinlikler**

- Kardeş Okul Projesi
- Satranç Turnuvası
- Tiyatro
- Bilgi Yarışması
- Mesleki Yarışmalar (Yemek vb.)
- Gastronomi ve Kültürel Gezileri

#### **Hizmet–1 Yaygın Eğitim Hizmeti**

- Meslek Edindirme Kursları
- Yabancı Dil ( İngilizce, Almanca ve Rusça )  
Kursu

#### **Hizmet–7 Spor Etkinlikleri**

- Futbol
- Voleybol
- Bocce
- Basketbol
- Badminton
- Tenis, Masa Tenisi
- Sınıflar Arası Turnuvalar

#### **FAALİYET ALANI: OKUL DIŞI İLİŞKİLERİN YÖNETİMİ**

#### **Hizmet–8 İzcilik Etkinlikleri**

- Ergin İzci (Ocak) Ünitesi
- Oryantring
- Gençlik Kampları
- Hafta Sonu Kampları

#### **Hizmet–1**

İşbirliklerinin Yönetilmesi

#### **Hizmet–2**

Tedarikçi İlişkileri

#### **Hizmet–3**

Ortak Projeler

#### **Hizmet–4**

Ortak Faaliyetler

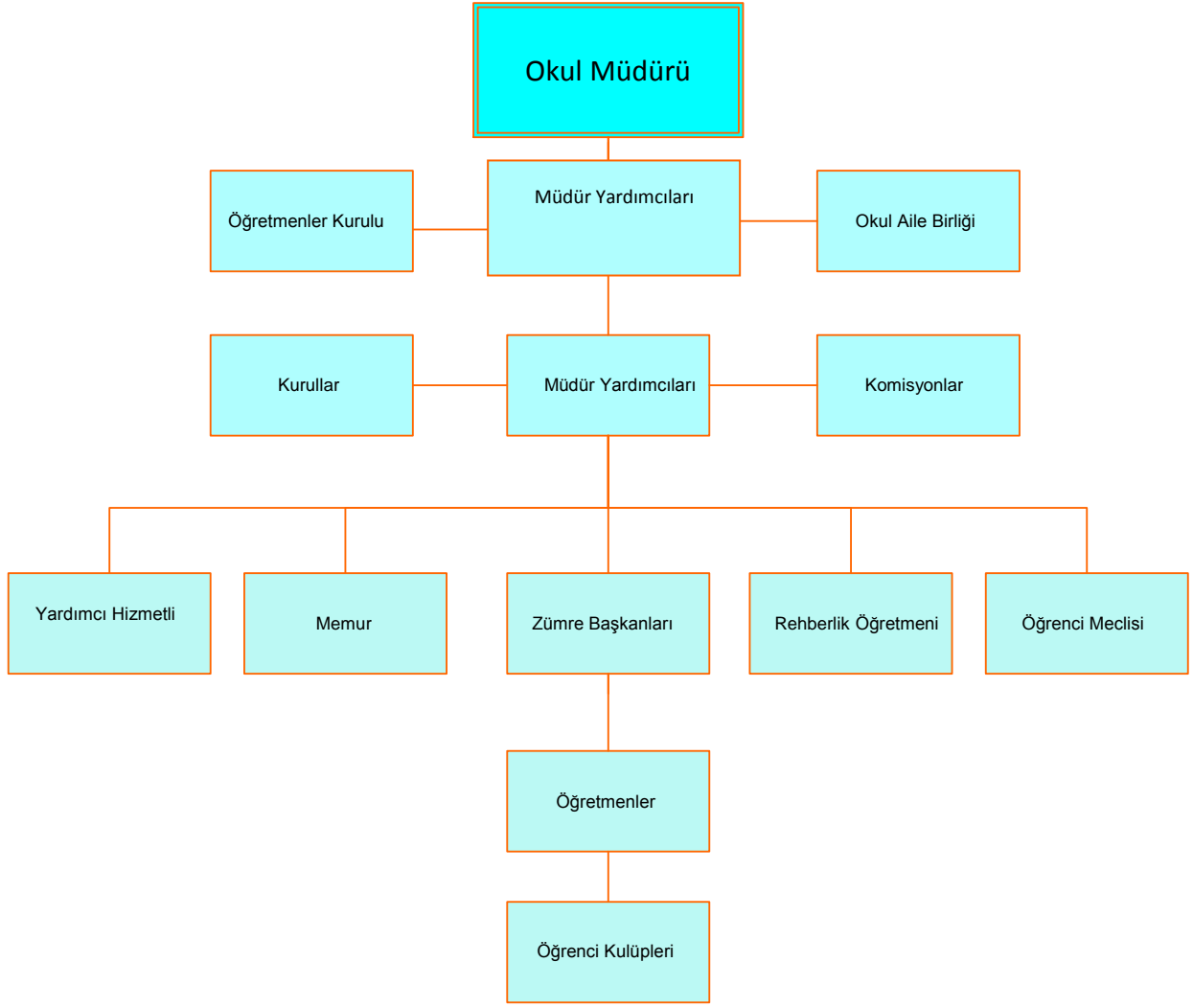
## **2.4 PAYDAŞ ANALİZİ**

Sorumlu olduğumuz paydaş ağının belirlenmesi; paydaşlarla kurum arasındaki karşılıklı sorumlulukların şeffaf bir şekilde tanımlanmasını sağlamak, Stratejik Planın uygulama şansını arttırmaktadır. Kurumların uzun dönem başarısı için önem taşıyan paydaş etkileşiminin iyi analiz edilmesi, faaliyetlerin ölçülmesine ve değerlendirilmesine imkan sağlamaktadır.

M. Zeki Balcı Mesleki ve Teknik Anadolu Lisesi doğrudan ya da dolaylı, olumlu ya da olumsuz etkileyen, kurumun ürün ve hizmetleri ile ilgisi olan, kişi, kurum ve kuruluşlar tespit edilmiştir. Paydaş tespitinin ardından aşağıdaki sıra takip edilerek paydaş analizine devam edilmiştir.

- Paydaşların önceliklendirilmesi
- Paydaşların değerlendirilmesi
- Görüş ve önerilerinin alınması ve değerlendirilmesi

## 2.5.1 KURUM İÇİ ANALİZ



Tablo 3: M.ZEKİ BALCI MESLEKİ VE TEKNİK ANADOLU LİSESİ PERSONEL DURUMU				
GÖREV ÜNVANI	NORM	ASİL	VEKİL	BOŞ
Okul Müdürü	1	1	-	-
Okul müdür yardımcısı	4	4	-	-
Öğretmenler	25	25	-	1

**Kurumun İletişim ve Karar Alma Süreçleri:**

Okul müdürlüğümüzün karar alma ve iletişim süreçleri; öncelikle mevcut yasa ve yönetmelikler doğrultusunda olmaktadır. Bunun dışında Kalkınma Planı doğrultusunda Bakanlığımızın bütçe uygulamaları ve eğitime ilişkin temel politika ve öncelikleri il düzeyinde alınan kararlara çerçeve çizmektedir.

Üst makam ve kuruluşların yazılı istek ve talimatları, paydaşlarımızın beklentileri, yapılan denetim, inceleme ve araştırma sonuçları, birimlerle yapılan görüşmeler karar alma süreçlerimizi oluşturmaktadır.

Paydaşlarımızla çeşitli teknolojik araçlar, dilek-öneri-şikâyet kutusu ve web sayfası aracılığı ile iletişim

kurulmaktadır. Müdürlüğümüze gelen öneri ve dilekler değerlendirilmektedir

Tüm çalışmalarımızda katılımcılık esas alınmış olup, her bir fikir ciddiyetle değerlendirilmektedir.

## 2.5.2 KURUM DIŐI ANALİZ

### Üst Politika Belgeleri

Stratejik Plan çalışmaları kapsamında politika belgeleri, temel üst politika belgeleri ve diğer üst politika belgeleri olarak ikiye ayrılmıştır.

### Temel Üst Politika Belgeleri:

1. Bakanlık Mevzuatı
2. MEB 2010-2014 Stratejik Planı
3. MEB 2015-2019 Stratejik Planı
4. MEB 2019-2023 Stratejik Planı
5. Milli Eğitim Şura Kararları
6. Milli Eğitim Kalite Çerçevesi

### Diğer Politika Belgeleri:

1. Diğer Kamu Kurum ve Kuruluşlarının Stratejik Planları
2. Türkiye Yeterlilikler Çerçevesi
3. Bilgi Toplumu Stratejisi ve Eylem Planı
4. Hayat Boyu Öğrenme Strateji Belgesi
5. Mesleki ve Teknik Eğitim Strateji Belgesi
6. Mesleki Eğitim Kurulu Kararları
7. Ulusal Öğretmen Strateji Belgesi

### Konyaaltı'nın Göç Yapısı:

Dünyanın ikinci en uzun plajına sahip olan ilçemiz doğal güzellikleri ile yerli ve yabancı turistlerin ilgisini çeken bir bölge haline gelmiştir. İlçemizi ziyaret eden yerli ve yabancı turistlerin bir kısmı konut olarak ilçemize yerleşmişlerdir. Ayrıca ilçemizin nüfusu her yıl %10 oranında iç-dış göç olarak artmaktadır.

### Ekonomik Yapı:

Konyaaltı ilçemizin asıl ekonomik ve ticari faaliyeti turizm sektörü ve bu sektöre bağlı olarak gelişen hizmet sektörüne dayanmaktadır. Bu alanda tatil köyleri ve oteller çok sayıda insan istihdam etmektedir. Turizmden sonra tarım ve hayvancılık en yaygın ekonomik faaliyetlerdir.

Günlük ortalama 1.000 kişinin ziyaret ettiği bir kış turizm merkezi olan Saklıkent Kayak Merkezi'nin yarattığı canlılık, 40 km mesafede olması dolayısı ile ilçemizi olumlu etkilemektedir.

### Sosyal ve Kültürel Yapı:

Konyaaltı tarihsel, kültürel, sanatsal etkinlikler, konferanslar, sinema ve tiyatro etkinliklerinin düzenlendiği ve sahiliyle model bir ilçe özelliği taşımaktadır.

### ÇEVRE ANALİZİ (PESTLE)

Politik Eğilimler	
1	Türkiye'nin Avrupa Birliğine tam üyelik süreci
2	Hükümet politikalarında ve üst politika belgelerinde eğitimin öncelikli bir alan olarak yer alması
3	Politika yapıcıların Bakanlığımızı ve hizmet sunduğu kesimleri önemsemeleri
4	Yerel yönetimlerin eğitime ilgisinin artması
5	Eğitimin tüm kademelerinde çağın gereklerine uygun öğrenci merkezli yeni eğitim müfredatının uygulanması
6	Okul öncesi eğitime verilen önem ve desteğin artırılarak devam etmesi
7	Eğitim ve teknolojik altyapı konularındaki devlet politikalarının önem kazanması
8	Eğitim politikalarının sık sık değişmesi

Ekonomik Eğilimler	
1	Genel ekonomik göstergelerin iyiye doğru gitmesi
2	Milli gelirin ve milli gelirden eğitime ayrılan payın artması
3	Toplumun refah seviyesinin yükselmesi ve ekonomik istikrar
4	Özel sektör ve hayırsever işadamlarının eğitime yatırımlarının yüksek olması
5	AB eğitim projelerinin eğitime önemli oranda ekonomik destek sağlaması ve ulusal fonlar
6	İlçemizin turizme dayalı bir yapıda olması
7	Göçle beraber nüfusun artması
8	İlçemizde halkın ekonomik düzeyinin il ortalamasının üzerinde olması
9	Özel sektör ve hayırsever işadamlarının eğitime yatırımlarının yüksek olması
10	Velilerin ekonomik anlamda eğitimi desteklemesi

Sosyal Eğilimler	
1	Sivil toplum örgütlerinin eğitime ilgi ve katkısı
2	Turizmden dolayı farklı kültürlerin bir arada bulunmasından dolayı oluşan sıkıntılar
3	Çevreye olan hassasiyetin varlığı
4	Tüketici eğilimlerinin olması
5	Toplumun yaş ve eğitim dağılımı
6	Toplumdaki etik değerler

<b>Teknolojik Eğilimler</b>	
1	Bilginin hızlı üretimi, erişilebilirlik ve kullanılabilirliğinin gelişmesi
2	Toplumun teknolojiye açık bir yapıya sahip olması
3	Teknolojinin sağladığı yeni öğrenme ve etkileşim / paylaşım olanaklarının artması
4	E-Okul, E-Devlet uygulamaları
5	Teknolojinin yenilik ve gelişmeyi tetiklemesi
6	Teknolojinin bütün kurumlara ulaştırılmış olması ve paydaşların kullanımına sunulma
7	Fatih Projesinin sunduğu imkânlar
8	Bilgi ve iletişim teknolojilerinin müfredatı desteklemesi
9	Teknolojinin E-Öğrenme ile bütünleştirilmesi
10	Toplumun teknolojideki olumsuz gelişmelerin etkisinde kalması

<b>Hukuki Eğilimler</b>	
1	Mevzuatın sık sık değişiyor olması
2	Hak ve özgürlüklerin tam olarak bilinmemesi

<b>Ekolojik Eğilimler</b>	
1	Atmosferin ısınması ve iklim değişimlerinin yaşanması
2	Tabiatı korumaya dönük politikaların olmaması
3	İnsanlarda doğayı koruma bilincinin düşük olması
4	Atıkların dönüşümü ve çevreye zararsız hale getirilmesinde yetersiz kalınması
5	Kurumların çevre bilincini geliştirecek eğitim ve etkinliklere yeterince yer vermemesi
6	Temiz su kaynaklarının her geçen gün azalıyor olması
7	Doğal yaşam alanlarının azalıyor olması

## 2.6 SWOT (GZFT) ANALİZİ

GZFT (SWOT) analizinde gruplar beyin fırtınası yöntemi kullanarak düşünce üretmiş her grup ürettiği düşünceleri önceliklendirme matrisi kullanarak değerlendirmiştir. PEST faktörlerde yapılan analizler de fırsat ve engeller kısmında değerlendirilmiştir.

GZFT	TEMA1: Eğitim-Öğretime Erişim	TEMA2: Eğitim - Öğretimde Kalite	TEMA3: Kurumsal Kapasite
<b>GÜÇLÜ YÖNLER</b>	<ul style="list-style-type: none"><li>✓ Mesleki eğitimde okulumuzun aktif ve öncelikli olarak yer alması</li><li>✓ Yeni açılmış bir okul olması dolayısıyla fiziki yapının yeni oluşu</li><li>✓ Dinamik bir kadroya sahip olması</li></ul>	<ul style="list-style-type: none"><li>✓ Dinamik, deneyimli ve başarılı yöneticilere sahip olması</li><li>✓ Yeterli, başarılı, deneyimli ve çoğunluğu sınavla gelmiş öğretmen kadrosunun olması</li><li>✓ Mezun öğrencilerin iş bulma olanaklarının yüksek olması</li><li>✓ Sektörle bağlantısının güçlü olması</li><li>✓ Kurum personeli arasında güven, saygı ve paylaşımın yüksek olması</li><li>✓ Mezunların takip edilmesi</li><li>✓ Sektörle bağlantılarının sürekli olması</li><li>✓ İlbaP Projesi ile birlikte özellikle kitap okuma alışkanlığının kazandırılmış olması</li><li>✓ Öğrencilerin yaptıkları staja karşılığında ücret almaları</li><li>✓ Devamsızlık ve toplantıların velilere sms yoluyla yapılması</li><li>✓ Personele mesaj yoluyla sürekli ulaşımın olması</li><li>✓ Sınıf öğrenci mevcutlarının standarda uygun olması</li><li>✓ İŞ-KUR ve çeşitli kuruluşlarla meslek edindirme ve istihdam işbirliği çalışmalarının olması</li><li>✓ Disipline önem veren yapısı</li><li>✓ Uygulama oteli sayesinde öğrencilerin pratik yapma imkanının bulunması</li><li>✓ Ulusal yarışmalarda derece elde etmesi</li></ul>	<ul style="list-style-type: none"><li>✓ Sınıf öğrenci mevcutlarının standarda uygun olması</li><li>✓ Güvenliğe önem verilmesi ve güvenlik personeli olması</li></ul>
<b>ZAYIF YÖNLER</b>	<ul style="list-style-type: none"><li>✓ Okulumuzda fiziki mekan eksikliğinin olması</li></ul>	<ul style="list-style-type: none"><li>✓ Özellikle Okul-veli, okul-çevre ve okul-sektör ilişkilerinin istenilen seviyede olmaması</li><li>✓ Haftalık ders saatlerindeki farklılıklar</li></ul>	<ul style="list-style-type: none"><li>✓ Kurum kültüründe eksiklikler</li><li>✓ Kamu kurumu olması nedeniyle ilişkide olduğu diğer kurumların otel hizmetlerinden</li></ul>



		Öğrencilerin öğle aralarında sıcak yemek yiyememeleri, daha çok fastfood beslenmeleri	ücretsiz faydalanmak istemesi ✓ Yetki devrinin sorumluluk ve bilinç gerektiren ölçüde algılanmaması ✓ Okul-Aile Birliği bütçesinin yetersizliği ✓ Okul öğrencilerinin çoğunluğunun sosyal ve ekonomik yetersizlikleri olan aile çocukları olması
<b>FIRSATLAR</b>	<ul style="list-style-type: none"> <li>✓ Turizm gelirlerindeki artışın okulumuzun önemini arttırması</li> <li>✓ Antalya'nın dünyanın farklı kültürlerinden insanlara hitap edebilecek özellikte bir yapıya sahip olması</li> <li>✓ Mesleki eğitime önem veren politikaların izlenmesiyle giderek tercih edilen bir okul olması</li> <li>✓ Toplumun eğitim talebindeki artış ve eğitim sektöründeki büyüme eğilimleri</li> <li>✓ Antalya'nın turizmde marka olmasının okulun tanınmasında etkili olması</li> <li>✓ Mesleki eğitimdeki gelişme ve yapılandırma çalışmalarında tercih edilen okul olmasının çalışanlara vizyon katması</li> </ul>	<ul style="list-style-type: none"> <li>✓ İşyeri beceri eğitimi denetimlerinde öğretmenlerin sektörü ve gelişmelerini yakından takip edebilme imkanı bulmaları</li> <li>✓ Bağlı bulunulan genel müdürlüklerle iletişim halinde olarak sorunlara çözüm aranması</li> <li>✓ Uygulama otelinde öğrencilerin konuklara hizmet sunmasının öğrenciler üzerindeki olumlu etkileri</li> <li>✓ Mezunların takip edilmesi, sektördeki başarılarını okulla paylaşımlarını sağlayacak iletişim ortamı yaratılması, seminerlere çağırılmaları</li> <li>✓ İç ve dış paydaş analizlerinin yapılması, dönütlerin değerlendirilmesi</li> <li>✓ Mesleki Fuarlara ve yarışmalara katılmadaki istekliliği</li> <li>✓ Milli Eğitim Bakanlığının mesleki eğitimi geliştirmeye yönelik proje uygulamaları</li> </ul>	<ul style="list-style-type: none"> <li>✓ Ekonomik açıdan güçlük çeken öğrencilere okulda yarı zamanlı çalıştırılarak maddi, manevi destek sağlanması</li> <li>✓ Eğitim faaliyetleri, toplantı, özel gün ve gece organizasyonlarının düzenlenmesi</li> <li>✓ Ulusal - uluslararası projelere ilgi gösterilmesi</li> <li>✓ Yetki devrinin bulunması, katılımcı ve paylaşımcı yönetim anlayışı</li> <li>✓ Yönetimin yeniliğe açık olması, kişisel gelişimi desteklemesi</li> <li>✓ Toplantı salonlarının ihtiyacı karşılanması</li> </ul>
<b>TEHDİTLER</b>	<ul style="list-style-type: none"> <li>✓ Aileler ekonomik gelir düzeylerinin düşük olması</li> <li>✓ Eğitim-öğretim süresinin kısa olması nedeniyle öğrenci-öğretmen-veli işbirliğinin istenilen düzeyde oluşturulamaması</li> <li>✓ İlçe genelinde parçalanmış aile sayısının fazla olması nedeniyle çocukların okul kayıtlarında yaşanan sıkıntılar,</li> </ul>	<ul style="list-style-type: none"> <li>✓ Eğitim politikalarındaki ani değişiklikler,</li> <li>✓ Medya, internet ve iletişim araçlarının öğrenciler üzerindeki olumsuz etkisi ve bilişim araçlarının yanlış kullanımı,</li> <li>✓ Parçalanmış aile sayısının fazla olması,</li> <li>✓ Aile içi iletişim eksikliği</li> </ul>	<ul style="list-style-type: none"> <li>✓ Fiziki Altyapı yetersizliği</li> <li>✓ Finansal kaynakların yetersizliği,</li> <li>✓ Mevzuat değişikliklerinin sık olması.</li> </ul>

<ul style="list-style-type: none"><li>✓ Medya, internet ve iletişim araçlarının öğrenciler üzerindeki olumsuz etkisi ve bilişim araçlarının yanlış kullanımı,</li><li>✓ Aile içi iletişim eksikliği</li><li>✓ Madde bağımlılığı özendirici unsurların varlığı,</li><li>✓ Dezavantajlı öğrencilerimizin fazla olması,</li><li>✓ Okulların çevresinde tehlikeli alanların bulunması,</li></ul>	<ul style="list-style-type: none"><li>✓ Beceri eğitimi uygulamalarında edinilen tecrübelerin öğrencilerin okul yaşantılarına motive olma ve uyum gösterme sürecini olumsuz etkilemesi</li><li>✓ Öğrencilerimizin akademik eğitimi ikinci plana alarak mezun olduktan sonra çalışmayı tercih etmeleri</li><li>✓ Mesleki Yabancı dil derslerinde kitapların yetersiz olması</li><li>✓ Merkezi eğitim politikasında sık sık yapılan değişikliklerin beklenti yaratması</li><li>✓ Atölye derslerinde temrinlik malzemenin elde edilmesinde sıkıntıların yaşanması</li><li>✓ İşyeri eğitiminde pedagojik eğitimi bulunmayan personelin öğrencilere olumsuz model olabilmeleri</li><li>✓ Velilerin işbirliğine kapalı tutum sergilemeleri, eleştirel düşünceden uzak korumacı düşünceleri</li><li>✓ Öğrencilerin şiddete ve zararlı alışkanlıklara yönelimlerinin yüksek olması</li><li>✓ Ortaöğretim öncesi eğitimin yetersizliği</li><li>✓ Üniversite giriş sınavı yönetmeliğinde yapılan net olmayan uygulamalar, değişiklikler</li><li>✓ Rehberlik çalışmalarının sonuç odaklı yürütülememesi</li><li>✓ İnternet ve cep telefonu kullanımının çok yaygınlaşması</li></ul>
--	---

## 2.7 EĞİTİM VE ÖĞRETİM SİSTEMİNİN SORUN VE GELİŞİM ALANLARI;

Eğitim ve Öğretime Erişim Gelişim/Sorun Alanları	
1	Ortaöğretimde devamsızlık
2	Ortaöğretimde örgün eğitimin dışına çıkan öğrenciler
3	Temel eğitimden ortaöğretime geçiş
4	Bazı okul türlerine yönelik olumsuz algı
Eğitim ve Öğretimde Kalite Gelişim/Sorun Alanları	
1	Okul sağlığı ve hijyen
2	Zararlı alışkanlıklar
3	Öğretmenlere yönelik hizmetiçi eğitimler
4	Öğretmen yeterlilikleri
5	Okul Yöneticilerinin derse girme, ders denetleme yetkisi
6	Sık müfredat değişikliği
7	Eğitimde bilgi ve iletişim teknolojilerinin kullanımı
8	Örgün ve yaygın eğitimi destekleme ve yetiştirme kursları
9	Temel dersler önceliğinde ulusal ve uluslararası sınavlarda öğrenci başarı durumu
10	Ortaöğretimden yükseköğretime geçiş sistemi
11	Sınav odaklı sistem ve sınav kaygısı
12	Eğitsel değerlendirme ve tanılama
13	Eğitsel, mesleki ve kişisel rehberlik hizmetleri
14	Öğrencilere yönelik oryantasyon faaliyetleri
15	Üstün yetenekli öğrencilere yönelik eğitim öğretim hizmetleri başta olmak üzere özel eğitim
16	Hayat boyu rehberlik hizmeti
17	Hayat boyu öğrenme kapsamında sunulan kursların çeşitliliği ve niteliği

Kurumsal Kapasite Gelişim/Sorun Alanları	
1	İnsan kaynağının genel ve mesleki yetkinliklerinin geliştirilmesi
2	Çalışma ortamları ile sosyal, kültürel ve sportif ortamların iş motivasyonunu sağlayacak biçimde düzenlenmesi
3	Çalışanların ödüllendirilmesi
4	Atama ve görevde yükselmelerde liyakat ve kariyer esasları ile performansın dikkate alınması, kariyer yönetimi
5	Hizmet içi eğitim kalitesi
6	Yabancı dil becerileri
7	Öğretmenlere yönelik fiziksel alan yetersizliği
8	Okul ve kurumların sosyal, kültürel, sanatsal ve sportif faaliyet alanlarının yetersizliği
9	Eğitim, çalışma, konaklama ve sosyal hizmet ortamlarının kalitesinin artırılması
10	Donatım eksiklerinin giderilmesi
11	Okullardaki fiziki durumun özel eğitime gereksinim duyan öğrencilere uygunluğu
12	Ödeneklerin etkin ve verimli kullanımı
13	Öğrenci burslarının dağıtımı ile ilgili mevzuatların yeniden gözden geçirilmesi
14	Kurumsal aidiyet duygusunun geliştirilmemesi

15	Mevzuatın sık deęişmesi
16	Kurumlarda stratejik yönetim anlayışının bütün unsurlarıyla hayata geçirilmemiş olması
17	Stratejik planların uygulanabilmesi için kurumlarda üst düzey sahiplenmenin yetersiz olması
18	İstatistik, bilgi temini ve yorumu
19	Bilgiye erişim imkânlarının ve hızının artırılması
20	Bürokrasinin azaltılması
21	Denetim anlayışından rehberlik anlayışına geçilememesi
22	Bütünsel bir izleme-değerlendirme sisteminin kurulması
23	AB eğitim müktesebatına uyum

## 2.8 KONYAALTI M.Z.BALCI MESLEKİ VE TEKNİK ANADOLU LİSESİ STRATEJİK PLAN MİMARİSİ

Konyaaltı M.Z.Balci Mesleki ve Teknik Anadolu Lisesi Stratejik Plan Mimarisi aşağıda yer almaktadır.

### EĞİTİM VE ÖĞRETİME ERİŞİM

#### Eğitim ve Öğretime Katılım ve Tamamlama

1. Yükseköğretime katılım ve tamamlama
2. Hayat boyu öğrenmeye katılım

### EĞİTİM VE ÖĞRETİMDE KALİTE

#### Öğrenci Başarısı ve Öğrenme Kazanımları

1. Öğrenci
  - a) Hazır oluş
  - b) Sağlık
  - c) Erken çocukluk eğitimi
  - d) Kazanımlar
2. Öğretmen
3. Öğretim Programları ve Materyalleri
4. Eğitim - Öğretim Ortamı ve Çevresi
5. Program ve Türler Arası Geçişler
6. Rehberlik
7. Ölçme ve Değerlendirme

#### Eğitim ve Öğretim ile İstihdam İlişkisinin Geliştirilmesi

- 1.Sektörle İşbirliği
- 2.Önceki Öğrenmelerin Tanınması
- 3.Hayata ve İstihdama Hazırlama
- 4.Mesleki Rehberlik

## **Yabancı Dil ve Hareketlilik**

1. Yabancı Dil Yeterliliği
2. Uluslararası hareketlilik

## **KURUMSAL KAPASİTE**

### **Beşeri, Fiziki ve Mali Alt Yapı**

1. İnsan kaynakları planlaması
2. İnsan kaynakları yönetimi
3. İnsan kaynaklarının eğitimi ve geliştirilmesi
4. Finansal kaynakların etkin yönetimi
5. Eğitim tesisleri ve alt yapı
6. Donatım

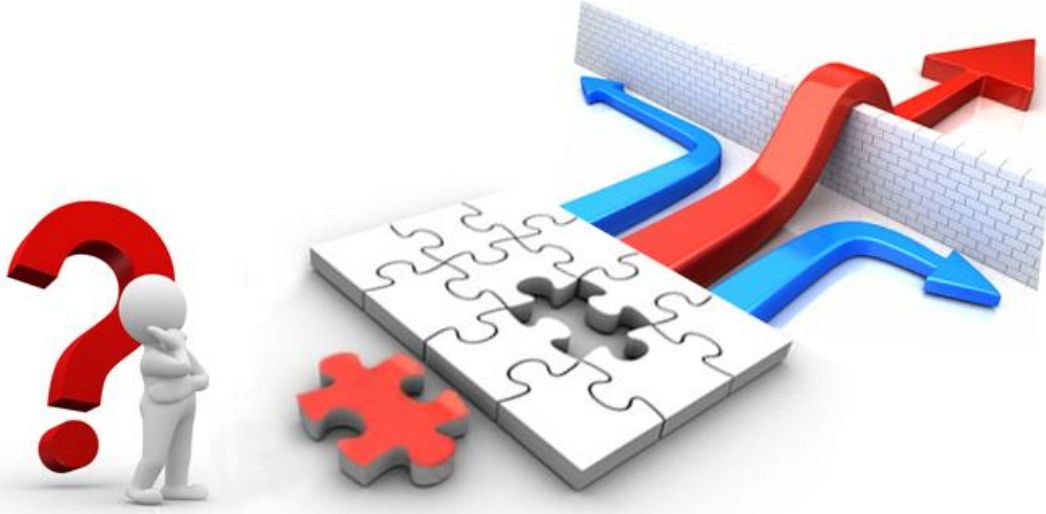
### **Yönetim ve Organizasyon**

1. Kurumsal yapının iyileştirilmesi
2. Bürokrasinin azaltılması
3. İş analizleri ve iş tanımları
4. İzleme ve Değerlendirme
5. AB ye uyum
6. Sosyal tarafların katılımı ve yönetim
  - a) *Çoğulculuk*
  - b) *Katılımcılık*
  - c) *Şeffaflık ve hesap verebilirlik*
7. Kurumsal Rehberlik ve Denetim

### **Bilgi Yönetimi ve Kurumsal İletişim**

1. Elektronik ağ ortamlarının etkinliğinin artırılması
2. Elektronik veri toplama ve analiz
3. Elektronik veri iletimi ve bilgi paylaşım

# 3. BÖLÜM



## GELECEĞE YÖNELİM

### MİSYON, VİZYON VE TEMEL DEĞERLER

Okul Müdürlüğümüzün misyon, vizyon, temel ilke ve değerlerinin oluşturulması kapsamında öğretmenlerimiz, öğrencilerimiz, velilerimiz, çalışanlarımız ve diğer paydaşlarımızdan alınan görüşler, sonucunda stratejik plan hazırlama ekibi tarafından oluşturulan Misyon, Vizyon, Temel Değerler; Okulumuz üst kuruluna sunulmuş ve üst kurul tarafından onaylanmıştır.

**MİSYONUMUZ** \* Mesleğinde dünya standartlarında bilgi ve beceriye sahip, sektördeki gelişmelere açık ve sürekli takip eden, kendi kültürünü çok iyi tanıyan, farklı kültürler hakkında bilgi sahibi ve farklı kültürlerle karşı hoşgörülü, çağdaş yaşamayı benimsemiş, insan ilişkileri ve iletişimde başarılı, kendisiyle barışık ve mesleğini çok seven bireyler yetiştirmek.

**VİZYONUMUZ** \* Turizm eğitimi alanında marka olup her zaman ülke standartlarının üzerinde olmak.

#### TEMEL DEĞERLERİMİZ \*

- Atatürkçülük
- Eşitlik ve Adalet,
- Çalışanlara ve hizmetten yararlananlara saygı,
- Verimli, etkin ve kaliteli hizmet,
- Standart oluşturma,
- Geniş katılımlı ekip çalışması,
- Planlı çalışma,

KONYAALTI MEHMET ZEKİ BALCI MESLEKİ VE TEKNİK ANADOLU LİSESİ

- Bilgi paylaşımı,
- Sorumluluk
- İşbirliği,
- Ulaşılabilirlik ve Süreklilik
- Tarafsızlık ve Güvenilirlik,
- Önlemeye yönelik yaklaşım,
- Kurumsal amaçlarda tutarlılık,
- Şeffaflık ve Hesap Verebilirlik,
- İnsan Hakları ve Demokrasinin Evrensel Değerleri,
- Sanatsal duyarlılık,
- Çevre duyarlılığı,

No	PERFORMANS GÖSTERGESİ	Mevcut	HEDEF		
		2018	2019	2020	2021
PG.2.1.1	<b>Bir eğitim ve öğretim döneminde bilimsel, kültürel, sanatsal ve sportif alanlarda en az bir faaliyete katılan öğrenci oranı (%)</b>	11	13	15	17
PG.2.1.2	<b>Öğrenci başına okunan kitap sayısı</b>	4	6	8	10
PG.2.1.3	<b>Toplumsal sorumluluk ve gönüllülük programlarına katılan öğrenci oranı (%)</b>		1	2	3
PG.2.1.4	<b>Yabancı dil yıl sonu puan ortalaması</b>	73	75	80	85
PG.2.1.5	<b>Sporcu lisanslı öğrenci sayısı</b>	9	11	12	13
PG.2.1.6	<b>Okul ve mahalle spor kulüplerinden yararlanan öğrenci oranı (%)</b>	5	7	8	9
PG.2.1.7	<b>Ulusal ve uluslararası projelere katılan öğrenci oranı (%)</b>	10	13	14	15
PG.2.1.8	<b>Kütüphaneden faydalanan öğrenci oranı(%)</b>	90	91	93	94
PG.2.1.9	<b>Ortaöğretimde sınıf tekrar oranı (9. Sınıf) (%)</b>				
PG.2.1.10	<b>Öğretmenlerimiz tarafından Eğitim Bilişim Ağı (EBA) sistemine eklenen ders destek materyalleri ve uygulamaların sayısı.</b>	20	21	22	23

## ➤ 10. Tema, Amaç, Hedefler

### ➤ Stratejik Amaç 1.

- Öğrencilerin temel, mesleki, sosyal ve kişisel becerilerini geliştirmek amacı ile örgün eğitime katılımlarına ve tamamlamalarına imkan sağlamak.

### ➤ Stratejik Hedef 1.1.

- Öğrencilerin okulumuzu tercih etmelerini sağlayarak katılımlarını ve devamsızlığı azaltarak, terkleri önlemek, tamamlama oranlarını artırmak.

### ➤ Stratejik Amaç 2.

- Öğrencileri üst öğrenime ve hayata hazırlayacak ortam ve imkân sağlanarak, girişimci, çözüme yönelik, yabancı dil becerisine sahip, düşünme becerisi gelişmiş sağlıklı bireyler yetiştirmek

- **Stratejik Hedef 2.1.**
- Okulumuza yapılan rehberlik ve denetimler sonucunda tespit edilen eksikliklerin giderilmesi konusunda yönetici, öğretmen ve diğer personelin geliştirilmesini sağlamak.
- **Stratejik Hedef 2.2.**
- Turizm sektörünün talep ettiği becerilere sahip bireyler yetiştirerek eğitim kurumlarımızdan mezun olan öğrencilerimizin istihdamını sağlamak.
- **Stratejik Hedef 2.3.**
- Öğrenci ve öğretmenlerimizin yabancı dil becerilerini geliştirmek ve onların yurt dışı hareketliliklerine katılmaları ile okulumuzda sosyal-kültürel faaliyetleri ve katılacak öğrenci, öğretmen sayısını arttırmayı sağlamak.
- **Stratejik Amaç 3.**
- Okulumuzda etkili ve verimli bir kurumsal yapıyı oluşturmak için; mevcut beşeri, fiziki ve mali alt yapı ile yönetim ve organizasyon yapısını iyileştirmek, performans yönetim sistemini çoğulculuk anlayışıyla geliştirmek.
- **Stratejik Hedef 3.1.**
- Okulumuz personelinin kendilerini geliştirme sistemlerinin oluşturulması, iş analiz ve tanımlarının güncellenerek kariyer yönetiminin desteklenmesini sağlamak.
- **Stratejik Hedef 3.2.**
- Okul aile birliği bütçesi ve finansal kaynakların artırılması ile etkin ve verimli olacak şekilde dağıtımını sağlamak.
- **Stratejik Hedef 3.3.**
- Çoğulcu ve katılımcı bir yöntem anlayışıyla kurumsal yapının iyileştirilerek bürokrasinin azaltılması, şeffaf ve hesap verilebilir yönetim ve organizasyon anlayışını gerçekleştirmek.

## TEMA 1: EĞİTİM VE ÖĞRETİME ERİŞİM

### TEMA 1 : EĞİTİM VE ÖĞRETİME ERİŞİM

#### **Stratejik Amaç 1.**

Öğrencilerin temel, mesleki, sosyal ve kişisel becerilerini geliştirmek amacı ile örgün eğitime katılımlarına ve tamamlamalarına imkan sağlamak.

#### **Stratejik Hedef 1.1.**

Öğrencilerin okulumuzu tercih etmelerini sağlayarak katılımlarını ve devamsızlığı azaltarak, terkleri önlemek, tamamlama oranlarını artırmak.



## Performans Göstergeleri

S. No	Performans Göstergeleri	Hedef	
		2019	2023
1	Devamsızlık (özürsüz) süresi 10 gün üzeri olan öğrenci sayısı	18	10
2	Okul terk oranı	18	10

## EYLEMLER:

No	Eylem İfadesi	Eylem Sorumlusu	Eylem Tarihi
1.1.1	Kayıt bölgesinde yer alan ortaokullara okulumuzu tanıtıcı çalışmalar yapılarak mesleki eğitimin önemi öğrencilere ve velilerine aktarılacak, mesleki eğitime özendirme çalışması yapılacaktır.	Rehberlik Servisi	Nisan
1.1.2	Okula yeni başlayan öğrencilere oryantasyon eğitimi verilecektir	Rehberlik Servisi	01 Eylül-20 Eylül
1.1.3	Öğrencilerin devam durumu günlük takip edilerek, sabah /öğleden sonraki tekrar eden devamsızlıkları için ya da geç kalmayı alışkanlık haline getiren öğrenciler için veli ile günlük iletişime geçilmesini sağlayacak bir kısa mesaj sistemi kurulacaktır. Sınıf öğretmenlerinin devamsızlığı fazla olan öğrencilerin evlerini ziyaretleri sağlanarak devamsızlığın önlenmesi için çalışmalar yapılacaktır.	Şubelerden Sorumlu Müdür Yardımcıları Sınıf Öğretmenleri	01 Eylül-20 Nisan Tüm Öğretim Yılı Boyunca
1.1.4	Sürekli devamsızlık yapan öğrencilerin velileri ile özel aylık toplantı ve görüşmeler yapılacaktır.	Şubelerden Sorumlu Müdür Yardımcıları Sınıf Öğretmenleri	Her ayın son haftası
1.1.5	Okulun özel eğitime ihtiyaç duyan bireylerin kullanımının kolaylaştırılması için rampa ve asansör eksiklikleri tamamlanacaktır	Okul Müdürü	Mayıs 2020

No	Eylem İfadesi	Eylem Sorumlusu	Eylem Tarihi
1.1.6	Şartları elverişsiz öğrencilere okul aile birliği tarafından gerekli yardımlar yapılacak veya burs sağlayan kurumlar ile iletişime geçilecektir	Okul Aile Birliği	Eylül

#### Hedefin ne olduğu ve neden gereksinim duyulduğu?

Okulumuz öğrencilerinin, kendilerine sunulan eğitim ve öğretim imkânlarından, adil bir şekilde yararlanarak tamamlamaları gerekmektedir.

#### Hedefin mevcut durumu?

Okula bu eğitim öğretim yıllarında kabul edilen öğrenci sayısı azami 276'dır. Nakiller nedeniyle öğrenci sirkülasyonu fazla yaşanmaktadır.

#### Neyin elde edilmesinin umulduğu? (Sonuç)

Okulumuzda devamsızlığın ve okul terklerinin azalmasıdır.

#### Tedbirler

S. No	Tedbirler 1.1.	Sorumlu Birimler	Koordinatör Birimler
1	1.1.1. Öğrencilerimizin derslerdeki ve lise son sınıfta girecekleri sınavlardaki başarılarını arttırmak için eğitim-öğretim yılı içinde görevli öğretmenlerce yetiştirme ve hazırlık kursları düzenlemek.	Okul İdaresi Ders Zümre Başkanlıkları Başarıyı Arttırma Ekibi	Müdür Yardımcıları Sınıf Öğretmenleri
2	1.1.2. Her yıl Kasım ve Mayıs aylarında deneme sınavlarının yapılması	Okul İdaresi Ders Zümre Başkanlıkları Başarıyı Arttırma Ekibi	Okul İdaresi Sınıf Öğretmenleri
3	1.1.3. Deneme sınavlarında başarılı öğrencilerin ödüllendirilmesi ve Rehberlik Servisi tarafından ilgili panolara isimlerinin asılması	Okul İdaresi Rehberlik Servisi Başarıyı Arttırma Ekibi	Okul İdaresi Sınıf Öğretmenleri
4	1.1.4. Devamsızlık problemi olan ve ders başarısız düşen öğrencilerle Rehberlik Servisi ve Sınıf Öğretmenlerinin görüşmeler ve veli ev ziyaretleri yapılması	Rehberlik Servisi Sınıf Öğretmenleri	Okul İdaresi Sınıf Öğretmenleri
5	1.1.5. Davranış ve disiplin problemi olan öğrencilere yönelik Rehberlik Servisi tarafından gerekli önlemler ve çalışmalar yapılması	Rehberlik Servisi Sınıf Öğretmenleri	Okul İdaresi Sınıf Öğretmenleri
6	1.1.6. Kendini ifade edebilen, sorgulayabilen, araştırma yapan bireylere olarak yetişmeleri sağlamak için kitap okuma saatlerinin oluşturulması ve devamının sağlanması	İlbap Okul Yürütme Komisyonu Okul İdaresi	Okul İdaresi
7	1.1.7. Kitap toplama kampanyaları ile sınıf ve okul kitaplıklarının zenginleştirilmesinin sağlanması ve okul kütüphanesinde kütüphanecilik deneyimi olan personel bulundurmasının sağlanması	Kütüphane Kaynaklarını Geliştirme Ekibi Kütüphanecilik Kulübü Okul Aile Birliği	Okul İdaresi
8	1.1.8. Yabancı dil öğrenimi geliştirmek amacıyla ulusal ve uluslar arası projelere katılımının sağlanması	Okul Çevre-Veli-Üniversite	Okul İdaresi

		İşbirliği Ekibi Proje Hazırlama ve Yürütme Ekibi Okul İdaresi	
9	1.1.9. Üniversiteye yerleşen öğrenci sayısını elde etmek ve YGS –LYS sınavlarındaki başarılı olmak için kaynak eksikliği olan öğrencilerin desteklenmesinin ve motivasyon seminerlerinin yapılması	Başarıyı Arttırma Ekibi Rehberlik Servisi	Okul İdaresi Rehberlik Servisi

## TEMA 2 : EĞİTİM VE ÖĞRETİMDE KALİTENİN ARTIRILMASI

### Stratejik Amaç 2.

Öğrencileri üst öğrenime ve hayata hazırlayacak ortam ve imkân sağlanarak, girişimci, çözüme yönelik, yabancı dil becerisine sahip, düşünme becerisi gelişmiş sağlıklı bireyler yetiştirmek

### Stratejik Hedef 2.1.

Okulumuzda yapılan rehberlik ve denetimler sonucunda tespit edilen eksikliklerin giderilmesi konusunda yönetici, öğretmen ve diğer personelin geliştirilmesini sağlamak.

### Stratejik Hedef 2.2.

Turizm sektörünün talep ettiği becerilere sahip bireyler yetiştirerek eğitim kurumlarımızdan mezun olan öğrencilerimizin istihdamını sağlamak.

### Stratejik Hedef 2.3.

Okulumuzda hazırlanan AB Projelerinden hibe alarak öğrenci ve öğretmenlerimizin yabancı dil becerilerini geliştirmek ve onların yurt dışı hareketliliklerine katılmaları ile okulumuzda sosyal-kültürel faaliyetleri ve katılacak öğrenci, öğretmen sayısını arttırmayı sağlamak.

### Hedefin ne olduğu ve neden gereksinim duyulduğu?

Eğitim ve öğretim hizmetlerinin kalitesinin artırılması amacıyla öğrenme ortam ve süreçlerini bilgi ve iletişim teknolojileri aracılığıyla zenginleştirmek gerekmektedir.

### Hedefin mevcut durumu?

Personelimiz bilgisayar programlarının kullanımı konusunda kurslara katılmışlardır.

### Neyin elde edilmesinin umulduğu? (Sonuç)

Gelişen ve değişen teknolojiye uyum sağlayan, kendini güncelleyen personele sahip olmak

### Tedbirler

S. No	Tedbirler 2.1.	Sorumlu Birimler	Koordinatör Birimler
1	2.1.1. Hizmet içi eğitim faaliyetlerinin ve tarihlerinin personele duyurulması.	Okul İdaresi Proje Hazırlama Ekibi	Okul İdaresi Memur
2	2.1.2. İhtiyaç duyulan hizmet içi eğitim faaliyetlerinin belirlenmesi.	Okul İdaresi Proje Hazırlama Ekibi	Okul İdaresi Memur
3	2.1.3. Eğitim alanındaki teknolojik, bilimsel gelişmeleri izlemek ve okulumuzda uygulanmasını sağlamak.	Okul İdaresi Okul Web Sayfası	Okul İdaresi Okul Aile Birliği

		Hazırlama ve Güncelleme Ekibi	
4	2.1.4. Hizmet içi eğitim faaliyetlerine katılımın teşvik edilmesi katılanların onurlandırılması için ödüllendirmeler yapılması.	Okul İdaresi Proje Hazırlama Ekibi	Okul İdaresi

#### Tedbirler

S. No	Tedbirler 2.2.	Sorumlu Birimler	Koordinatör Birimler
1	2.2.1. İşletmelerde Beceri Eğitimi çalışmalarının daha fazla sayıda ve farklı işletmelerde yapılması	Okul Çevre Veli Üniversite İşbirliği Ekibi Koordinatör Müdür Yardımcısı	Koordinatör Müdür Yardımcısı Koordinatör Öğretmenler
2	2.2.2. Turizm sektörü ile yakın ilişki kurarak sektör temsilcilerinin okulda konferans, seminer vermelerinin sağlanması	Okul Çevre Veli Üniversite İşbirliği Ekibi Koordinatör Müdür Yardımcısı	Koordinatör Müdür Yardımcısı
3	2.2.3. Mezunlar Pilavı düzenlenmesi (Sektör ve Mezunlar Buluşması)	Okul Çevre Veli Üniversite İşbirliği Ekibi Koordinatör Müdür Yardımcısı	Okul İdaresi Okul Aile Birliği Koordinatör ve Teknik Müdür Yardımcısı
4	2.2.4. Mezunlar Derneği kurulması	Okul Çevre Veli Üniversite İşbirliği Ekibi Koordinatör Müdür Yardımcısı	Okul İdaresi Okul Aile Birliği Koordinatör ve Teknik Müdür Yardımcısı
5	2.2.5. Okul web sayfası ve sosyal ağların aktif olarak kullanılması	Okul Web Sayfası Düzenleme ve Güncelleme Ekibi Okul İdaresi	Okul İdaresi

#### Hedefin ne olduğu ve neden gereksinim duyulduğu?

Öğrencilerimizin okula olan ilgisinin, bağlılığının, devamının ve başarısının artırılmasının sosyal kültürel, sportif, bilimsel faaliyetlerin artırılması ile sağlanması gerekmektedir. Aynı zamanda topluma sağlıklı, başarılı, iyi vatandaşlar yetiştirmek gerekmektedir. Öğretmenlerin okul kültürü ve okul başarısının artırılması gerekmektedir.

#### Hedefin mevcut durumu?

Öğrencilere ve öğretmenlere yönelik sosyal, kültürel, sportif faaliyetlerin yapılmaya başlandığı tespit edilmiştir.

#### Neyin elde edilmesinin umulduğu? (Sonuç)

Aklın ve bilimin ışığında düşünme, algılama ve problem çözme yeteneği gelişmiş, yeni fikirlere açık, spora ,sanata duyarlı bilgi toplumu bireyleri yetiştirmek. Öğretmenlerin kurum kültürüne sahip, birlik ve beraberlik içinde başarılı olarak okulun başarısının yükseltilmesine katkı sağlamalarını sağlamak.

#### Tedbirler

S. No	Tedbirler 2.3.	Sorumlu Birimler	Koordinatör Birimler
1	2.3.1. Her eğitim öğretim yılında bir tane AB projelerine başvuru	Proje Hazırlama	Koordinatör

	yapılması	ve Yürütme Ekibi Öğretmenler	Müdür Yardımcısı Okul İdaresi
2	2.3.2. Bilgi yarışmaları yapılması	Başarıyı Arttırma Ekibi Zümre Başkanları	Okul İdaresi Zümre Başkanları
3	2.3.3. Tiyatro, şiir, müzik yarışmaları ve gösterileri yapılması	Sosyal Etkinlikleri Düzenleme Ekibi Edebiyat, Müzik Zümreleri Tiyatro, Müzik, Edebiyat Kulüpleri	Okul İdaresi Zümre Başkanları
5	2.3.5. Gezi yapılması (üniversite, çevre, doğa, kültür)	Sosyal Etkinlikleri Düzenleme Ekibi Gezi Kulübü	Okul İdaresi Gezi Kulübü
6	2.3.6. Mesleki ve sportif, kültürel yarışmaların okul içinde düzenlemesi ve okul dışındaki yarışmalara katılım yapılması	Sosyal Etkinlikleri Düzenleme Ekibi Sosyal Kulüpler	Okul İdaresi Sosyal Kulüpler
7	2.3.7. Öğretmen ve personel katılımıyla yemek düzenlenmesi, gezi yapılması, yarışmalar yapılması, önemli günlerde bir araya gelinmesi	Sosyal Etkinlikleri Düzenleme Ekibi Tüm Personel	Okul İdaresi Sosyal Kulüpler

### TEMA 3 : KURUMSAL KAPASİTE

#### Stratejik Amaç 3.

Okulumuzda etkili ve verimli bir kurumsal yapıyı oluşturmak için; mevcut beşeri, fiziki ve mali alt yapı ile yönetim ve organizasyon yapısını iyileştirmek, performans yönetim sistemini çoğulculuk anlayışıyla geliştirmek.

#### Stratejik Hedef 3.1.

Okulumuz personelinin kendilerini geliştirme sistemlerinin oluşturulması, iş analiz ve tanımlarının güncellenerek kariyer yönetiminin desteklenmesini sağlamak.

#### Stratejik Hedef 3.2.

Okul aile birliği bütçesi ve finansal kaynakların arttırılması ile etkin ve verimli olacak şekilde dağıtımını sağlamak.

#### Stratejik Hedef 3.3.

Çoğulcu ve katılımcı bir yöntem anlayışıyla kurumsal yapının iyileştirilerek bürokrasinin azaltılması, şeffaf ve hesap verilebilir yönetim ve organizasyon anlayışını gerçekleştirmek.

#### Hedefin ne olduğu ve neden gereksinim duyulduğu?

Okulumuz personelinin kendilerini geliştirerek kariyer yönetiminin desteklenmesini sağlaması gerekmektedir.

#### Hedefin mevcut durumu?

KONYAALTI MEHMET ZEKİ BALCI MESLEKİ VE TEKNİK ANADOLU LİSESİ

.Yüksek lisanslı öğretmen sayımızın olduğu tespit edilmiştir.

### Neyin elde edilmesinin umulduğu? (Sonuç)

Her yönden kendisini yetiştirmiş, başarılı, üst eğitimli bir personel yapısının oluşturmayı sağlamak.

#### Tedbirler

S. No	Tedbirler 3.1.	Sorumlu Birimler	Koordinatör Birimler
1	3.3.1. Hizmet içi eğitim, kurs, seminer faaliyetlerine duyurularının ve katılımın sağlanması	Okul Veli Çevre Üniversite İşbirliği Ekibi Öğretmenler	Okul İdaresi Rehberlik Servisi
2	3.3.2. Çalışmalarda başarı gösteren personelin başarı belgesi ile ödüllendirilmesi	Okul Veli Çevre Üniversite İşbirliği Ekibi Okul İdaresi	Okul İdaresi
3	3.3.3. Yüksek lisans sınav duyurularının yapılması, yüksek lisansın teşvik edilmesi	Okul Veli Çevre Üniversite İşbirliği Ekibi Okul İdaresi	Okul İdaresi Rehberlik Servisi
4	3.3.4. Kariyer sınavlarına duyuru, teşvik ve katılımın sağlanması	Okul Veli Çevre Üniversite İşbirliği Ekibi Okul İdaresi	Okul İdaresi Rehberlik Servisi

S. No	Performans Göstergeleri 3.2.		Önceki Yıllar			Hedef
			2017	2018	2019	2023
1	Okul Aile Birliği Geliri	TL			25705,00	35500,00
2	Kermes, çay, mezunlar pilavı vb. faaliyet sayısı					4
3	Okul Aile Birliği Giderleri	TL			22034,00	28350,00

### Hedefin ne olduğu ve neden gereksinim duyulduğu?

Kaynakların güçlü olması okulun daha iyi hizmet verebilmesi ve başarılı olabilmesi bakımından son derece önemlidir. Kaynakların olması okulun hem fiziki şartlar bakımından hem de akademik, sosyal, kültürel, sportif alanlarda zenginliği ve başarısına büyük etki edecektir. Bu nedenle okul kaynaklarının artırılması büyük önem taşımaktadır.

### Hedefin mevcut durumu?

Mali kaynakları geliştirmek için ve Okul Aile Birliği gelirlerini arttırmak için çalışmalar yürütülmektedir. Bakanlığın ayrıca okulumuza göndereceği diğer kaynaklar da okulun geliştirilmesine katkı sağlamaktadır.

### Neyin elde edilmesinin umulduğu? (Sonuç)

Mali kaynakların geliştirilmesinin sağlanarak Okul Aile Birliği bütçesi ve diğer finansal kaynakların etkin ve verimli olacak bir şekilde dağıtımını sağlamak.

#### Tedbirler

S. No	Tedbirler 3.2.	Sorumlu Birimler	Koordinatör Birimler
1	3.2.1. Gönüllü veli bağışları ile çay, kermes, mezunlar pilavı vb. etkinlik yapılması	Okul Veli Çevre Üniversite İşbirliği Ekibi Sınıf Öğretmenleri Okul Aile Birliği	Okul İdaresi Okul Aile Birliği
2	3.2.2. Destek kuruluşları ve turizm sektörü ile işbirliği ile sponsor firmalar ve kişiler ile okula yardımlar yapılması	Okul Veli Çevre Üniversite İşbirliği Ekibi Mezunlar	Okul İdaresi Okul Aile Birliği

		Okul Aile Birliđi			
3	3.2.3. Okul servisleri, kantin vb. kira gelirleri ile her türlü bađışlar	Okul Veli Çevre Üniversite İşbirliđi Ekibi Kantin, Servisler Okul Aile Birliđi	Okul İdaresi Okul Aile Birliđi		
4	3.2.4. Güvenlik, temizlik, kütüphane, büro vb. alanlara hizmet personeli alımları yapılması	Okul Aile Birliđi Okul İdaresi	Okul Aile Birliđi Okul İdaresi		
5	3.2.5. Okulun tüm birimlerinin (bina, bahçe, derslik, atölye, spor alanları vb) donatım, donanım, temizlik, tamir, bakım, inşaa ve her türlü işlerinin yapılması ve ihtiyaç duyulan mal ve malzemelerin alınması	Okul Aile Birliđi Okul İdaresi	Okul Aile Birliđi Okul İdaresi		
6	3.2.6. Okul Aile Birliđi tarafından öğrenci yardımları ve sosyal, kültürel, bilimsel, sportif vb. ihtiyaçların karşılanması	Okul Aile Birliđi Proje Hazırlama ve Yürütme Ekibi Okul İdaresi	Okul Aile Birliđi Okul İdaresi		
S. No	Performans Göstergeleri 3.3.	Önceki Yıllar			Hedef
			2019	2023	
1	Öğretmenler Kurulu sayısı		8	9	
2	Zümre Toplantıları sayısı		8	9	
3	Veli ve Aile Birliđi toplantı sayısı		5	6	
4	Öğretmen-Veli çayı, pikniđi vb. sayısı		1	2	
5	Okul web sayfası		1	1	

#### Performans Göstergeleri

No	PERFORMANS GÖSTERGESİ	Mevcut	HEDEF			
		2018	2019	2020	2021	2022
PG.2.2.1	Okulumuzda/Kurumumuzca Ulusal-uluslararası olarak Yapılan proje sayısı (Tübitak-Erasmus-AB veya bakanlık düzeyinde projeler)	0	1	2	2	2
PG.2.2.2	Okulumuzda/Kurumumuzda Mezunların memnuniyet oranı(%)	%85	%86	%87	%88	%89
PG.2.2.3	Okulumuzda/Kurumumuzda üniversite tanıtım faaliyetleri konusunda rehberlik yapılan öğrenci oranı (%)	%95	%95	%96	%97	%98
PG.2.2.4	Okulumuzda/Kurumumuzda Yetiştirme kurslarını dönem sonu itibari ile tamamlayan öğrenci oranı (%)	%90	%91	%92	%93	%94
PG.2.2.5	Okulumuzda/Kurumumuzda Bir eğitim-öğretim yılında müdürlüğümüzce düzenlenen toplantı ve etkinlikleri katılan veli oranı (%)	%63	%64	%65	%66	%67

#### Hedefin ne olduđu ve neden gereksinim duyulduđu?

Başarılı bir eğitim öğretim kurumu olabilmek kuşkusuz ki öncelikle okul-öğrenci-veli işbirliđi ve yönetimin katılımcı bir anlayışla kararlarda hem fikir olması ile mümkün olacaktır. Bu nedenle bürokrasinin azaldıđı, şeffaf, hesap verebilir bir yönetim organizasyonunun olması gerekmektedir.

#### Hedefin mevcut durumu?

Okulumuzun Öğretmenler Kurulu sayılarının ve zümre toplantıları sayılarının yönetmelikte belirtilen sayıların üzerinde olduđu bu durumun paylaşımın fazla olduđunu gösterdiđi tespit edilmiştir. Yine aynı zamanda veli toplantılarının gerek sınıf

gerek genel şekilde yapılması da iletişim ve işbirliğini arttırmaktadır. Okulumuz web sayfası ise çok aktif bir şekilde kullanılmakta ve okul tanınırlığı ve işbirliği bakımından önemli katkı sağlamaktadır.

**Neyin elde edilmesinin umulduğu? (Sonuç)**

Çoğulcu katılımcı bir yönetim anlayışıyla okulun her türlü şartlarının iyileştirerek okul-veli-çevre işbirliğini geliştirmek.

**Tedbirler**

S. No	Tedbirler 3.3.	Sorumlu Birimler	Koordinatör Birimler
1	3.3.1. Öğretmenler kurulu, zümre toplantıları, veli toplantıları ve okul aile birliği toplantılarının yapılması	Okul Veli Çevre Üniversite İşbirliği Ekibi Okul Aile Birliği Sınıf Öğretmenleri Okul İdaresi	Okul İdaresi Okul Aile Birliği
2	3.3.2. Velilere yönelik seminer, kurs vb ile 7-19 yaş eğitim programları yapılması	Okul Veli Çevre Üniversite İşbirliği Ekibi Okul Aile Birliği Okul İdaresi	Okul İdaresi Okul Aile Birliği
3	3.3.3. Öğretmen-veli çayı, pikniği vb. yapılması	Okul Veli Çevre Üniversite İşbirliği Ekibi Okul Aile Birliği Okul İdaresi	Okul İdaresi Okul Aile Birliği
4	3.3.4. Okul web sayfasının düzenlenmesi ve güncellenmesi ile sosyal ağlarda okulun tanıtımının yapılması	Okul Web Sayfası Hazırlama ve Güncelleme Ekibi Okul İdaresi	Okul İdaresi
5	3.3.5. Okul dergisi, gazetesi, broşürü hazırlaması ve TÜBİTAK çalışmalarına katılımı	Proje Hazırlama ve Yürütme Ekibi Zümreler Yayın, Kültür, Kütüphane Kulüpleri Okul İdaresi	Okul İdaresi Kulüpler
6	3.3.6. Beyaz Bayrak alınması ile Beslenme Dostu Okul, Okullarda Diyabet Programı, Gençlerde Hijyen, Madde Bağımlılığı, Okullarda Şiddetin Önlenmesi çalışmaları yapılması	Sosyal Etkinlikleri Yürütme Ekibi Kulüpler Öğretmenler Okul İdaresi	Okul İdaresi Kulüpler

S.N.	PERFORMANS GÖSTERGELERİ 1.1		HEDEF	
			2019	2023
1	Net okullaşma oranı	Ortaöğretim	83,58	85,58
2	Ortaöğretimde 10 gün ve üzeri devamsız öğrenci sayısı	Mesleki Ortaöğretim(%)	1,80	%1
3	Ortaöğretimde örgün eğitim dışına çıkan öğrenci oranı (%)		%0,94	%0,50



## TEMA III: KURUMSAL KAPASİTE

### Stratejik Amaç 3:

Eğitim ve öğretim faaliyetlerinin daha nitelikli olarak verilebilmesi için okulumuzun kurumsal kapasitesi güçlendirilecektir.

**Stratejik Hedef 3.1.** Etkili ve verimli bir kurumsal yapıyı oluşturmak için; mevcut beşeri, fiziki alt yapı ile yönetim ve organizasyon yapısı iyileştirilecektir.

### Performans Göstergeleri

No	PERFORMANS GÖSTERGESİ	Mevcut	HEDEF			
		2018	2019	2020	2021	2022
PG.3.1.1	Personel başına yıllık hizmet içi eğitim sayısı	1	2	3	4	4
PG.3.1.2	Lisansüstü eğitim alan personel oranı (%)	%2	%5	%6	%7	%8
PG.3.1.3	Okulun temizlik, güvenlik gibi alanlardaki destek personelinin sayısı	2	3	3	3	3
PG.3.1.4	Okulumuzda/Kurumumuzda Okulumuzda/Kurumumuzda Z kütüphanesi bulunma durumu (0-1)	0	0	0	0	0
PG.3.1.5	Yabancı dil sınavında (YDS) en az C seviyesi veya eşdeğeri bir belgeye sahip olan öğretmen sayısı	1	1	2	2	2
PG.3.1.6	Okulumuzda/Kurumumuzda İş güvenliği eğitimi alan personel oranı	25	25	25	26	26
PG.3.1.7	Ulusal -Uluslararası bir alanda kuruma kazandırılan ödül durumu (0-1)	12	14	16	18	19

## IV. BÖLÜM: MALİYETLENDİRME

### 2019-2023 Stratejik Planı Faaliyet/Proje Maliyetlendirme Tablosu

Kaynak Tablosu	2019	2020	2021	2022	2023	Toplam
Genel Bütçe	40,000	45,000	50,000	55,000	60,000	270,000
Valilikler ve Belediyelerin Katkısı	X	X	X	X	X	X
Diğer (Okul Aile Birlikleri)	26,000	30,000	40,000	45,000	50,000	191,000
<b>TOPLAM</b>	<b>66,000</b>	<b>75,000</b>	<b>90,000</b>	<b>100,000</b>	<b>110,000</b>	<b>441,000</b>

## 5. BÖLÜM



### İZLEME VE DEĞERLENDİRME

#### MEHMET ZEKİ BALCI MESLEKİ VE TEKNİK ANADOLU LİSESİ

#### 2019-2023 STRATEJİK PLANINI DEĞERLENDİRMESİ

Okulumuz Stratejik Planı 3 tema 7 amaçtan oluşmaktadır. Müdürlüğümüz bürolarından stratejik planın amaç ve hedefleri 6 aylık izleme ve değerlendirme çizelgeleri ile takip edilecektir.

Yapılan izleme değerlendirme çalışmaları sonucunda planımızın uygulama sürecinde hedeflerine ulaşıldığı ve tema, amaç ve hedeflerin değiştirilmesine gerek kalmadığı görülmüştür.

**MEHMET ZEKİ BALCI MESLEKİ VE TEKNİK ANADOLU LİSESİ**  
**2019-2023 STRATEJİK PLANI İZLEME VE DEĞERLENDİRME MODELİ**

5018 sayılı Kamu Mali Yönetimi ve Kontrol Kanununun amaçlarından biri; kalkınma planları ve programlarda yer alan politika ve hedefler doğrultusunda kamu kaynaklarının etkili, ekonomik ve verimli bir şekilde elde edilmesi ve kullanılmasını, hesap verebilirliği ve malî saydamlığı sağlamak üzere, kamu malî yönetiminin yapısını ve işleyişini düzenlemektir.

Bu amaç doğrultusunda kamu idarelerinin; stratejik planlar vasıtasıyla, kalkınma planları, programlar, ilgili mevzuat ve benimsedikleri temel ilkeler çerçevesinde geleceğe ilişkin misyon ve vizyonlarını oluşturması, stratejik amaçlar ve ölçülebilir hedefler saptaması, performanslarını önceden belirlenmiş olan göstergeler doğrultusunda ölçmesi ve bu sürecin izleme ve değerlendirmesini yapmaları gerekmektedir.

Bu kapsamda Mehmet Zeki Balcı Mesleki ve Teknik Anadolu Lisesi 2019-2023 dönemine ilişkin kalkınma planları ve programlarda yer alan politika ve hedefler doğrultusunda kaynaklarının etkili, ekonomik ve verimli bir şekilde elde edilmesi ve kullanılmasını, hesap verebilirliği ve saydamlığı sağlamak üzere 2019-2023 Stratejik Planını hazırlamıştır. Hazırlanan planın gerçekleşme durumlarının tespiti ve gerekli önlemlerin zamanında ve etkin biçimde alınabilmesi için Mehmet Zeki Balcı Mesleki ve Teknik Anadolu Lisesi 2019-2023 Stratejik Planı İzleme ve Değerlendirme Modeli geliştirilmiştir.

İzleme, stratejik plan uygulamasının sistematik olarak takip edilmesi ve raporlanmasıdır.

Değerlendirme ise, uygulama sonuçlarının amaç ve hedeflere kıyasla ölçülmesi ve söz konusu amaç ve hedeflerin tutarlılık ve uygunluğunun analizidir. Müdürlüğümüz 2019-2023 Stratejik Planı İzleme ve Değerlendirme Modelinin çerçevesini;

1. Mehmet Zeki Balcı Mesleki ve Teknik Anadolu Lisesi 2019-2023 Stratejik Planı ve performans programlarında yer alan performans göstergelerinin gerçekleşme durumlarının tespit edilmesi,
2. Performans göstergelerinin gerçekleşme durumlarının hedeflerle kıyaslanması,
3. Sonuçların raporlanması ve paydaşlarla paylaşımı,
4. Gerekli tedbirlerin alınması süreçleri oluşturmaktadır.

Mehmet Zeki Balcı Mesleki ve Teknik Anadolu Lisesi 2019-2023 Stratejik Planında yer alan performans göstergelerinin gerçekleşme durumlarının tespiti yılda bir kez yapılacaktır.

Yılın son ayında yapılacak izleme faaliyeti kapsamında, Stratejik Plan Koordinasyon Ekibi tarafından harcama birimlerinden sorumlu oldukları göstergeler ile ilgili gerçekleşme durumlarına ilişkin veriler toplanarak konsolide edilecektir. Göstergelerin gerçekleşme durumları hakkında hazırlanan rapor üst yönetime sunulacak ve böylelikle göstergelerdeki yıllık hedeflere ulaşılmasını sağlamak üzere gerekli görülebilecek tedbirlerin alınması sağlanacaktır.

İzleme Değerlendirme Dönemi	Gerçekleştirilme Zamanı	İzleme Değerlendirme Dönemi Süreç Açıklaması	Zaman Kapsamı
İzleme Değerlendirme Dönemi	Her yılın 01-10 Aralık tarihleri içerisinde	➤ Mehmet Zeki Balcı Mesleki ve Teknik Anadolu Lisesi Stratejik Plan Hazırlama Ekibi tarafından harcama birimlerinden sorumlu oldukları göstergeleri ile ilgili gerçekleşme durumlarına ilişkin verilerin toplanması ve konsolide edilmesi	Tüm Yıl

		<ul style="list-style-type: none"><li>➤ Göstergelerin gerçekleşme durumları hakkında hazırlanan raporun üst kurul tarafından İlçe Milli Eğitim Müdürüne sunulması</li><li>➤ İlçe Milli Eğitim Müdürünün başkanlığında harcama birim yöneticilerince yılsonu gerçekleştirmelerinin, gösterge hedeflerinden sapmaların ve sapma nedenlerin değerlendirilerek gerekli tedbirlerin alınması</li></ul>	
--	--	---	--